

NAČRT ŠOLSKIH POTI



Šolska ulica 1

4220 ŠKOFJA LOKA

PRIPRAVILA:

Saša Čadež,

koordinatorica prometne vzgoje

Šolsko leto 2022/2023

1	SPLOŠNO - OTROCI V PROMETU	4
1.1	PROMETNA VZGOJA V ŠOLI	4
1.2	VARNOST V PROMETU	5
1.2.1	Nekaj nasvetov za varno pot v šolo	6
2	ŠOLSKI OKOLIŠ	6
2.1	Od kod prihajajo naši učenci v šolo?	6
2.1.1	Matični okoliš	7
2.1.2	Drugi šolski okoliši	8
3	POT V ŠOLO	9
3.1	Opisi šolskih poti	9
3.2	Izboljšanje prometne varnosti na naših šolskih poteh	12
3.3	Šolar – pešec	14
3.4	Šolar – kolesar	15
4	PROMETNO IZPOSTAVLJENE TOČKE – POSEBNA POZORNOST	16
4.1	V bližnji okolici šole	16
4.2	Izpostavljene TOČKE NA ŠOLSKIH POTEH	17
4.3	Izpostavljene TOČKE NA ŠOLSKIH POTEH V SLIKAH	18
5	ŠOLSKI PREVOZI	24
5.1	Šolar – potnik oz. vozač	24
5.1.1	Neorganiziran prevoz otrok v šolo – starši	25
5.1.2	Prevoz z avtobusom	26
5.1.3	Prevoz s kombijem	26
5.1.4	Varstvo vozačev	26
5.2	VOZNI REDI	27
5.2.1	Prevoz z avtobusi	27
5.2.2	Prevoz s kombiji – vozni redi	27
6	OSTALE PROMETNO VARNOSTNE DEJAVNOSTI ŠOLE	29

6.1	Kolesarski izpiti	30
6.2	PEŠBUS	32
7	ŠOLSKI IZLETI IN EKSKURZIJE	33
8	PRILOGA	34
8.1	ANKETNI VPRAŠALNIK ZA UČENCE IN STARŠE NA TEMO PROMETNE VARNOSTI (2019)	34

Otroci so v prometu udeleženi kot potniki, pešci, kolesarji in tudi kot motoristi. Zaradi manj izkušenj in svojih psihofizičnih značilnosti so v prometu še posebej ogroženi. Zato Zakon o varnosti cestnega prometa v poudarja, da morajo biti otroci, kot udeleženci v cestnem prometu deležni posebne pozornosti in pomoči drugih udeležencev.

Tega se še posebej dobro zavedamo vsi, ki delamo v vzgoji in izobraževanju.

1.1 PROMETNA VZGOJA V ŠOLI

Razgiban in hiter utrip življenja ima za posledico gostejši in živahen promet. Ogroženost otrok v prometu je vsako leto večja. Veliko udeležencev v prometu se žal ne zaveda vseh prometnih nevarnosti, zato jih je potrebno na to opozoriti, še posebej pa je pomembno, da otroke usposobimo za prometno varno ravnanje ter jih učimo, da se varno vključujejo v promet.

Vsi udeleženci v prometu moramo izvajati varnostne ukrepe v prometu, da zmanjšamo in odpravljamo nevarne prometne situacije.

Odrasli s(m)o za otroke najpomembnejši zgled, opazujejo naša ravnanja v prometu in nas posnemajo, zato je zelo pomembno, da so ta ustrezna.

S prometno vzgojo šolarjev zato začnemo že prvi šolski dan, od prvega razreda dalje.

Otroci spoznajo vlogo in pomen rumene rutice in kresničke. Spoznajo svojo najvarnejšo pot v šolo in jo pravilno prehodijo v spremstvu učitelja in staršev, v povezavi s prometno varnostjo se srečajo tudi s policistom.

Prva dva tedna pouka nam poleg policistov pomagajo tudi redarji in prostovoljci, ki dežurajo na prometno najbolj izpostavljenih točkah na šolskih poteh in skrbijo za varnost na njih.

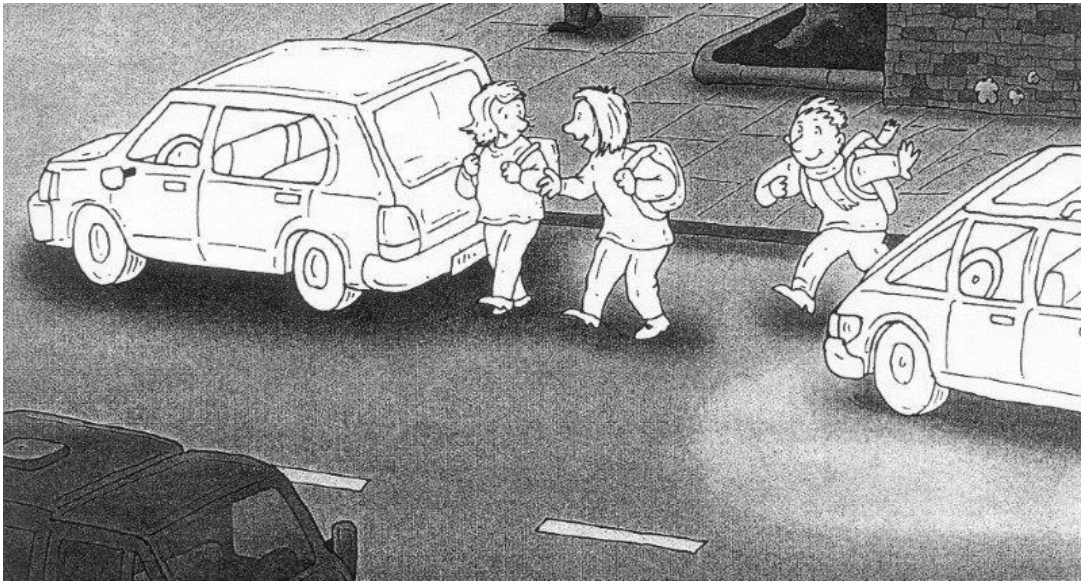
Tudi kasneje, ko so učenci v višjih razredih, razredniki na uvodnih razrednih urah pozornost namenjajo prometni varnosti in z učenci obnovijo najvarnejšo pot v šolo, ki ni nujno najkrajša.

Učenci tako vsako šolsko dobijo tudi osnovna navodila prometno varno vedenje¹ ter se seznanijo z najbolj prometno izpostavljenimi točkami na svojih šolskih poteh.

Za preventivo v šoli skrbimo tudi tako, da z različnimi metodami pri pouku pomagamo učencem razvijati različne čute in s tem večjo občutljivost za okolico ter sposobnost aktivnega opazovanja, kar je glavnega pomena za varno vključitev otroka v promet.

¹ Splošna navodila za vedenje v prometu so ob začetku leta predstavljena na razrednih urah in roditeljskih sestankih. Objavljena so tudi v večnamenskem prostoru šole in na spletni strani šole. Še posebej natančno so opisane priporočene šolske poti in izpostavljene, najbolj prometno nevarne točke.

Vključujemo so v preventivne akcije Sveta za preventivo in vzgojo v cestnem prometu, ki deluje pod okriljem Javne agencije RS za varnost prometa, podporo nam nudi Občinski svet za preventivo in vzgojo v cestnem prometu.



(Vir - KLEIN, Ulrich: PAZI, PROMET, Tehniška založba Slovenije, Ljubljana, 2000.)

1.2 VARNOST V PROMETU

Učenci, ko prihajajo v šolo in se vračajo domov, so v prometu ogroženi.

Šola ima za večjo varnost svojih učencev izdelan Načrt šolskih poti, kjer so predlagane in natančno opisane priporočene (šolske) poti pa tudi prometno izpostavljene točke na njih. Učence z njimi seznanimo na razrednih urah, opisi poti so objavljeni tudi po šolskih hodnikih, za učence najpomembnejši deli načrta so objavljeni na posebni tabli v večnamenskem prostoru šole, celoten Načrt lahko pa je dosegljiv na šolski spletni strani v zavihku O šoli – Promet – Prometna varnost na povezavi: <http://www.ossklm.si/prometna-varnost/>.

Od marca 2017 dalje je vsem zainteresiranim Načrt na voljo tudi v digitalizirani obliki. Najdete ga na portalu AVP – Načrti šolskih poti [OŠ Škofja Loka-Mesto](http://solskepoti.avp-rs.si/solske_poti#%C5%A0kofja%20Loka&35) na naslovu http://solskepoti.avp-rs.si/solske_poti#%C5%A0kofja%20Loka&35

Prometna vzgoja in priprava otrok za samostojno sodelovanje v prometu je uspešna, če otroka učimo, kako naj ravna v prometu in to s svojim zgledom hkrati tudi utrjujemo.

Otroci lahko s svojim znanjem neverjetno močno vplivajo tudi na prometno vedenje svojih staršev.

Prometno vzgojo vključujemo v vse razrede tako na razredni kot predmetni stopnji.

Vsem staršem svetujemo, da **z otrokom** večkrat **skupaj prehodite** najvarnejšo (priporočeno) šolsko pot, jih ob tem **opozarjate na nevarne dele poti** in **pokažete prometno varno ravnanje**, ki ga zahteva situacija na tem delu poti.

Kasneje ni odveč preveriti, če otrok priporočeno pot tudi dejansko uporablja.

- Otroci **do 7. leta** starosti morajo imeti na poti v šolo in domov **spremstvo**.
 - Pri slabi vidljivosti in v mraku nosimo kresničko/odsevnik, **prvošolci in drugošolci** poleg tega še rumene rutice.
 - Hodimo po notranji strani pločnika, če pločnika ni, pa ob skrajnem levem robu cestišča. V skupini hodimo eden za drugim – v koloni. Na cesti se NIKOLI ne lovimo ali prerivamo!
 - **Cesto prečkamo na prehodu za pešce. VEDNO se ustavimo**, pogledamo levo, desno in ponovno levo. Šele ko se **prepričamo, da je prehod ceste varen, preden stopimo na prehod, PONOVRNO preverimo LEVO, če res nihče ne prihaja in odločno prečkamo cesto, medtem ko preverjamo, če je tudi na desni še vedno varno**. Tudi kadar sveti zelena luč, prej preverimo, če so vsi vozniki opazili luč na semaforju. Kjer ni urejenega prehoda, zelo previdno prečkamo cesto na preglednem delu. **Na cesto stopimo šele, ko se prepričamo, da je prečkanje res varno: ni vozil oz. so se ta ustavila!**
 - Če prihajamo v šolo s kolesom, mora biti to pravilno opremljeno in tehnično brezhibno. **Obvezna sta opravljen kolesarski izpit in zaščitna čelada! POZOR! Uporaba varnostne čelade je po Zakonu o pravilih cestnega prometa obvezna za kolesarje do 18. leta starosti.**
- **Odsvetujemo** prihajanje v šolo z **motorji**, električnimi kolesi, **električnimi skiroji, rolerji in rolkami**. V primeru uporabe pa naj **spoštujejo prometne predpise** in uporabijo čelade.

2 ŠOLSKI OKOLIŠ

Šolski okoliš zavoda zajema mestno jedro z okoliškimi vasmi:

Blaževa ulica, Bodovlje, Breznica pod Lubnikom, Brode, Cankarjev trg, Cesta talcev, Crngrob, Demšarjeva cesta, Fužinska ulica, Gabrk, Gabrovo, Grajska pot, Grenc (39–42), Groharjevo naselje, Kamnitnik, Kapucinski trg, Kidričeva cesta do hišne številke 15, Klobovsova ulica, Kopališka ulica, Koširjeva cesta, Log nad Škofjo Loko, Mestni trg, Novi svet, Papirnica, Partizanska cesta, Pod Plevno, Podpulfrca, Poljanska cesta, Potočnikova ulica, Puštal, Sopotnica brez hišne številke 9, Sorška cesta, Spodnji trg, Staniše, Stara cesta, Studenec, Suška cesta, Sv. Andrej, Sv. Barbara, Sv. Florijan nad Škofjo Loko, Sv. Ožbolt, Sv. Petra Hrib, Šolska ulica, Tavčarjeva ulica, Valterski Vrh, Zminec.

2.1 OD KOD PRIHAJAJO NAŠI UČENCI V ŠOLO?

Šolo obiskujejo učenci iz domačega in drugih šolskih okolišev.

Naši učenci prihajajo v šolo na različne načine. Nekateri prihajajo peš, druge pripeljejo starši, ostali pa se v šolo pripeljejo z organiziranim šolskim prevozom. Kombiji pripeljejo učence pred šolo in jih tam ob zaključku pouka tudi poberejo. Avtobusi pa pripeljejo učence na avtobusno postajo in jih tam tudi počakajo.

Na šoli imamo učence vozače, ki jih uvrščamo v štiri skupine:

- vozači rednih avtobusnih linij,
- vozači posebej zagotovljenih prevozov z avtobusom,

- vozači zagotovljenih prevozov s kombiji,
- učenci (potniki), ki jih v šolo vozijo starši.

Učenci 1. razreda prihajajo v šolo v spremstvu staršev oz. učiteljic, ki jih pričakajo na avtobusni postaji ali postajališču kombija.

2.1.1 MATIČNI OKOLIŠ

Zap. št.	Ime naselja	Število šolajočih	Šolski vozači
1.	BLAŽEVA ULICA	6	
2.	BODOVLJE	15	15
3.	BREZNICA POD LUBNIKOM	8	8
4.	BRODE	21	21
5.	CANKARJEV TRG	3	
6.	CESTA TALCEV	39	
7.	CRNGROB	3	3
8.	DEMŠARJEVA CESTA	9	
9.	FUŽINSKA ULICA	4	
10.	GABRK	8	8
11.	GABROVO	3	3
12.	GRAJSKA POT	7	
13.	GROHARJEVO NASELJE	32	
14.	KAMNITNIK	5	
15.	KAPUCINSKI TRG	4	
16.	KIDRIČEVA CESTA	5	
17.	KLOBOVSOVA ULICA	14	
18.	KOPALIŠKA ULICA	13	
19.	KOŠIRJEVA CESTA	8	
20.	LOG NAD ŠKOFJO LOKO	27	27
21.	MESTNI TRG	36	
22.	NAD PLEVNO	21	
23.	NOVI SVET	34	
24.	PAPIRNICA	13	
25.	PARTIZANSKA CESTA	64	
26.	POD PLEVNO	22	
27.	PODPULFRCA	4	
28.	POLJANSKA CESTA	41	11
29.	POTOČNIKOVA ULICA	6	
30.	PUŠTAL	59	19
31.	SOPOTNICA	5	5
32.	SORŠKA CESTA	16	
33.	SPODNJI TRG	16	
34.	STARA CESTA	14	
35.	STUDENEC	4	
36.	SUŠKA CESTA	10	
37.	SV. ANDREJ	15	15
38.	SV. BARBARA	20	20
39.	SV. FLORIJAN NAD ŠKOFJO LOKO	2	2
40.	SV. OŽBOLT	12	12

41.	SV. PETRA HRIB	5	5
42.	ŠOLSKA ULICA	9	
43.	TAVČARJEVA ULICA	48	
44.	ZMINEC	75	75
		785	249

2.1.2 DRUGI ŠOLSKI OKOLIŠI

Zap. št.	Ime naselja	Število šolajočih	Šolski vozači
1.	BUKOVŠČICA	1	1
2.	DORFARJE	2	2
3.	FORME	8	
4.	FRANKOVO NASELJE	7	
5.	GODEŠIČ	1	
6.	HOSTA	1	
7.	HOTOVLJA	1	
8.	KIDRIČEVA CESTA OD H.Š. 15	2	
9.	KRIŽNA GORA	8	8
10.	NA LOGU	1	
11.	POLJANE NAD ŠKOFJO LOKO	1	
12.	PODLUBNIK	9	
13.	SORA	1	
14.	SREDNJE BITNJE	1	
15.	SREDNJE GAMELJNE	1	
16.	STARA LOKA	3	
17.	SUHA	3	
18.	SV. DUH	11	
19.	ŠEVLJE	1	1
20.	TRATA	1	
21.	VEŠTER	1	
22.	VINCARJE	5	
23.	VIRMAŠE	8	
24.	ŽABNICA	1	1
		79	13
SKUPAJ		864	262

Podatke je pripravila: Mateja Božnar, pedagoginja

Učenci iz drugih okolišev z izjemo Stare Loke se pripeljejo z javnim prevozom ali pa jih pripeljejo starši. Vseh učencev, ki se v šolo vozijo je tako 325 (262 šolski prevoz, 63 javni ali osebni prevoz), kar je **37,6%** vseh naših učencev.

Posebno mlajše učence je potrebno vsakodnevno opozarjati na varno hojo v šolo in domov. **POUDARJAMO, DA NAJVARNEJŠA POT NI VEDNO NAJKRAJŠA!**

Takoj ob začetku šolskega leta otroci spoznajo šolsko pot in jo pravilno prehodijo v spremstvu učitelja, policista in tudi staršev. Ko so učenci že starejši, posebej poudarjamo in **OBNOVIMO ŠOLSKO POT**, ki ni nujno najkrajša. V ta del morajo biti nujno vključeni tudi starši.

Starši, vzgojitelji in drugi odrasli smo otroku najmočnejši zgled. Če v kršimo prometne predpise: prečkamo cesto izven prehoda za pešce, vozimo s kolesom po pločniku ali v napačno smer, jim ne nadenemo čelade ali jim dovolimo samostojno udeležbo v prometu s kolesom brez izpita ..., **jim s tem nehote sporočamo, da je to sprejemljivo, kar ni v redu.**

Učitelj – razrednik v prvih dneh pouka z učenci prehodi varne poti v okolici šole, vozače spremi na avtobusno postajo in postajališče kombijev. Ob tem si skupaj ogledamo nevarne točke, opišemo in pojasnimo najvarnejše ravnanje na teh mestih, da bi nevarnost kolikor je mogoče omilili in zmanjšali.

3.1 OPISI ŠOLSKIH POTI

Novi Svet – 1. razred

Učenci izstopijo skozi glavni vhod/izhod stavbe in pred parkiriščem stavbe zavijejo desno na stopnice ob stavbi, ki jih vodijo na pešpot do bloka. Previdno prečkajo pot med blokom in samopostrežno trgovino ter ob robu parkirišča nadaljujejo pot do prehoda. Površine za pešce niso posebej označene, zato morajo biti še posebej previdni! Regionalno cesto Šk. Loka – Železniki prečkajo na dobro označenem (dodatno) osvetljenem prehodu za pešce na JZ strani šole (pred Giga Comom). Po pločniku nadaljujejo pot do matične šole. *Učenci 1. in 2. r prihajajo iz JV na Novem svetu v spremstvu učiteljic.*

Pod Plevno, Kidričeva cesta

Previdno hodijo po levi strani cestišča po odseku Suške ceste, nato:

- 1) Nadaljujejo pot po klancu do Plevne in mimo Petrola do semaforiziranega križišča s prehodom za pešce, kjer prečkajo cesto in po pločniku nadaljujejo pot mimo Gorenjske banke (PARKIRIŠČE) in Knjižnice do Šolske ulice.
- 2) Zavijejo na Koširjevo cesto in nadaljujejo, kot je opisano za Koširjevo cesto.

Koširjeva cesta, Stara cesta

Učenci pravilno hodijo po levi strani ceste, mimo ZD Škofja Loka, po pločniku in pasu za pešce do ceste Šk. Loka – Puštal, previdno prečkajo cesto na prehodu pri nekdanjem SGP Tehnik (CONA 30), nadaljujejo po peš poti preko avtobusne postaje in prečkajo cesto na semaforiziranem prehodu za pešce pri Pošti. Po pločniku odidejo do šole.

Sorška cesta, Demšarjeva cesta

Učenci previdno hodijo ob levem robu cestišča, prečkajo brv preko Selške Sore in pot nadaljujejo mimo PGD Škofja Loka (Studenec) do prehoda za pešce na Spodnjem trgu. Previdno prečkajo cestišče in se po stopnicah povzpnejo na Mestni trg. Tam hodijo ob hišah trga, ponovno po brvi prečkajo Selščico, mimo avtobusne postaje, kjer pravilno prečkajo cesto na semaforiziranem prehodu za pešce pri Pošti in po pločniku odidejo v šolo.

Lahko tudi s Sorške ceste zavijejo po stopnišču proti ZD na Koširjevo cesto in nadaljujejo pot kot je opisano pri opisu za Koširjevo cesto.

Puštal

Učenci pravilno hodijo ob robu ceste (po levi), previdno mimo Glasbene šole, kjer je zaradi napačno parkiranih vozil hoja lahko nevarna. Od Glasbene šole Šk. Loka nadaljujejo pot po pločniku preko mostu čez Poljanščico, previdno prečkajo cesto na Spodnjem trgu (pri Foto Šturm, CONA 30). POZOR! Ker je prehod na ovinku, je preglednost slabša. Pot nadaljujejo po Pepetovem klanecu do Upravne enote, prehodijo Mestni trg tako, da hodijo ob hišah trga, prečkajo brv in mimo avtobusne postaje, prispejo na semaforiziran prehod za pešce pri Pošti. Po pločniku odidejo v šolo.

Spodnji trg, Fužinska ulica

Učenci pravilno hodijo po levi strani ceste in previdno ter pravilno prečkajo cesto na Spodnjem trgu pri Foto Šturm ali pri Špitalski cerkvi, potem gredo čez Mestni trg ob hišah trga, previdno mimo avtobusne postaje, na semaforiziranem prehodu za pešce pri Pošti prečkajo cestišče in po pločniku odidejo v šolo.

Grajska pot

Učenci se spustijo na Poljansko cesto in hodijo po pasu za pešce, mimo upravne enote na Mestni trg.

Poljanska cesta, Kopališka ulica

Učenci prečkajo cesto na ravnini in hodijo izjemoma po desnem robu ceste v smeri proti mestu, ker je tam varneje. Previdno prečkajo cesto na prehodu za pešce pri večstanovanjski hiši (Poljanska cesta 9), uporabijo površine - pas za pešce, nadaljujejo pot do Mestnega trga in preko njega do šole.

Mestni trg, Cankarjev trg, Kapucinski trg, Blaževa ulica, vozači rednih avtobusnih linij

Učenci hodijo ob hišah trga, previdno nadaljujejo pot mimo avtobusne postaje, na semaforiziranem prehodu za pešce pri Pošti prečkajo cestišče in po pločniku odidejo v šolo.

Partizanska cesta

Med bloki po pešpoteh za Domom zveze borcev, do nekdanje tržnice in mimo Knjižnice, kjer previdno prečkajo Šolsko ulico (cona umirjenega prometa) in po pločniku nadaljujejo pot do šole.

Nad Plevno, Potočnikova ulica

Učence, svetujemo, da gredo po pešpoti za bloki na Tavčarjevo ulico in tam pri h. š. 15 zavijejo na novo pešpot Tavčarjeva ulica - Kamnitnik, ki jo uporabljajo učenci, ki prihajajo s Kamnitnika in Tavčarjeve ulice.

Uporabijo lahko pot po Potočnikovi ulici, kjer hodijo ob robu ceste v nasprotni smeri vožnje vozil do križišča s Partizansko cesto. Tam zavijejo proti Kamnitniku in pot nadaljujejo po novi (šolski) pešpoti.

NOVO! Tavčarjeva ulica, Kamnitnik

Učenci hodijo ob robu ceste v nasprotni smeri vožnje vozil do Tavčarjeve ulice 15, kjer zavijejo v stransko ulico in med hišami nadaljujejo pot tako, da se povzpnejo po stopnicah na Kamnitnik. Ob robu ceste nadaljujejo hojo do Kamnitnika 1, kjer zavijejo na pešpot nad hišami Partizanske ceste mimo plezališča do vrtca Kamnitnik, spustijo se po pešpoti mimo Pump tracka in Skate parka na Partizansko cesto mimo Tržnice, kjer prečkajo Partizansko cesto in po pločniku nadaljujejo pot na Šolsko ulico.

Cesta talcev/Virlog, Groharjevo naselje, Šolska ulica

Do Groharjevega naselja učenci pravilno hodijo po levi strani cestišča oz. po pločniku. Svojo pot nadaljujejo po pešpoti skozi Groharjevo naselje ali po pločniku na V naselja, do Partizanske ceste. Pri samopostrežni trgovini Mercator previdno prečkajo cesto. Posebna previdnost je potrebna pri hoji med stolpniciami po parkirišču, saj ni posebnih površin za pešce. Svojo pot nadaljujejo po pešpoti nad šolskim igriščem na Šolsko ulico, kjer hodijo po pločniku do šole.

Stara Loka

Učenci, ki prihajajo iz Stare Loke uporabljajo pas za pešce in pločnik ob novem naselju Dolenčevi vrtovi. Na izvozu blokov prečkajo cesto in pot nadaljujejo po pločniku ter pasu za pešce po Cesti talcev.

Papirnica, Pevno

Učenci previdno hodijo po levi strani cestišča v smeri mimo Elektromarketa (iz smeri Papirnica), vse dokler ne pridejo do novejšega odseka ceste, kjer pot nadaljujejo po pločniku. Iz smeri Pevno previdno hodijo po široki bankini. Ko prispejo do Groharjevega naselja, pot nadaljujejo, kot je opisano zgoraj. Organiziranega šolskega prevoza ni.

Crngrob

Iz smeri Crngrob ni v celoti zagotovljen šolski prevoz. Kadar ni organiziranega prevoza, hodijo po levi strani cestišča proti vasi Dorfarje. Tam na avtobusnem postajališču vstopijo na avtobus Kranj-Škofja Loka in izstopijo na avtobusni postaji Škofja Loka.

Vincarje

Učenci pravilno hodijo po pločniku mimo tovarne Unitech. Na koncu pločnika je potrebna posebna previdnost pri prehodu na parkirišče Nunski vrt. Pot nadaljujejo po površinah za

pešce Nunskega vrta in po Blaževi ulici preko Kamnitega mostu do Pošte in tam prečkajo cesto na semaforiziranem prehodu. Po pločniku nadaljujejo pot do šole.

Zminec, Bodovlje - AP

V primeru, da učenci ne gredo s šolskim avtobusom, ki ima postajo v Bodovljah, uporabijo pločnik oz. previdno hodijo ob robu stare ceste v naselje, v nasprotni smeri vožnje vozil.

3.2 IZBOLJŠANJE PROMETNE VARNOSTI NA NAŠIH ŠOLSKIH POTEH

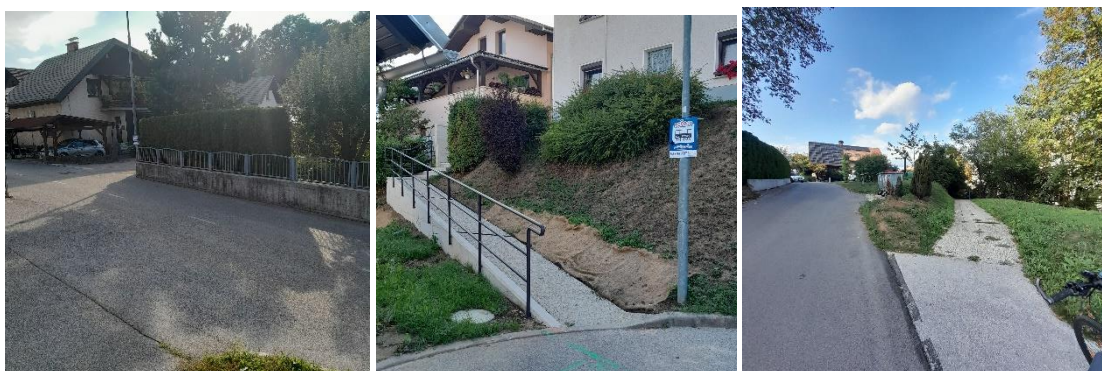
- Zmanjšanje prometa na Spodnjem trgu in na Poljanski cesti (odprtje obvoznice) in dodatno umirjanje hitrosti prometa (Cona 30, ožine, grbine ...).
- Svetlobne in talne označbe prehodov pri Upravni enoti, na Sp. trgu in prehodu pri nekdanjem SGP Tehniku in ureditev parkirišč pri ZD.
- Fizična ovira pred prehodom za pešce Novi Svet – Nama in dodatna (talna) svetlobna označitev prehoda za pešce Novi Svet – OŠ Škofja Loka-Mesto. Pločnik / hodnik za pešce na Cesti talcev od šole do Groharjevega naselja in Partizanske ceste, vzpostavitev cone 30.



- Cona umirjenega prometa na Šolski ulici je z letošnjim letom še dodatno označena s talnimi označbami – pike voznike dodatno opozarjajo, da vozijo po površinah, ki so v bližini šole in naj bodo pri vožnji še bolj pozorni.



- **Nova varna (šolska) pot – Tavčarjeva ulica (Kamnitnik) – šola**



Pri Tavčarjevi ulici 15 zavijemo v stransko ulico do stopnic, ki privedejo na Kamnitnik.



Pri h. š. Kamnitnik 1 zavijemo na pešpot mimo plezališča do vrtca Kamnitnik. Spustimo se mimo Pump track-a in Tržnice do Partizanske ulice, kjer le to prečkamo, nadaljujemo po pločniku in mimo stolpnice na Šolsko ulico.

3.3 ŠOLAR – PEŠEC

- Šolar - pešec mora uporabljati prometne površine, namenjene hoji pešcev. Načrt šolskih poti opredeljuje najvarnejše poti do šole in poudarja nevarna, bolj izpostavljena mesta na šolskih poteh.
- Šolar – pešec se mora pred prečkanjem ceste vedno ustaviti. Preden stopi na vozišče, preveri, ali se mu približujejo vozila, na način, da pogleda levo, desno in še enkrat levo. Prečkanje ceste med parkiranimi vozili odsvetujemo (v primeru da ni v bližini prehodov za pešce, šolar prečka cesto za zadnjim parkiranim avtomobilom).
- Šolar – pešec naj uporablja podhode, nadhode in prehode za pešce. Na semaforiziranih prehodih za pešce, mora počakati na zeleno luč za pešce in se prepričati s pogledom levo-desno, da so vozniki resnično ustavili. Na ostalih (ne semaforiziranih) prehodih naj, poleg naštetega, pozornost namenijo približujočim vozilom, da se ta ustavijo in šele nato šolarji varno prečkajo cesto. Priporočamo, da šolarji prečkanje predhodno naznanijo z dvignjeno roko.
- Otroci morajo imeti na poti v vrtec in prvi razred osnovne šole ter domov spremstvo polnoletne osebe. Spremljevalci so lahko tudi otroci, starejši od 10 let in mladoletniki, če to dovolijo starši, skrbniki oziroma rejniki otroka.
- Otroci morajo ponoči ali ob zmanjšani vidljivosti med hojo po cesti nositi na vidnem mestu na strani, ki je obrnjena proti vozišču, odsevnik, ki ne sme biti rdeče barve in katerega odsevna površina na vsaki strani meri najmanj 20 cm².
- Učenci prvega in drugega razreda osnovne šole morajo na poti v šolo in iz nje, poleg odsevnika, nositi tudi rumeno rutico, nameščeno okoli vratu.
- Šole, organizirane skupine staršev, organizacije za varnost cestnega prometa, ustanove, društva ali druge institucije lahko organizirajo in izvajajo varstvo otrok v cestnem prometu, na prehodih za pešce, skladno z določili Zakona o pravilih cestnega prometa (vloga šolskih prometnikov, ki pomagajo otrokom varno prečkati cesto na označenih prehodih za pešce).
- Pešci morajo hoditi ob levem robu vozišča v smeri hoje. Pešca – šolarja lahko izjemoma usmerimo tudi na vozišče, če tam ni pločnika, pešpoti, kolesarske steze, hkrati pa zagotovimo na teh odsekih nižano hitrost do 30 km/h s celotno prometno ureditvijo. Enako velja tudi v primeru izjeme, ko pešca usmerimo na desno stran vozišča v smeri hoje.



- **Šolarji, ki prihajajo v šolo s skirojem ali rolerji, morajo upoštevati prometne predpise, ki veljajo za pešce.** Svetujemo uporabo zaščitne opreme. »Prevozna sredstva« shranijo v šoli na dogovorjenih mestih (stojala za skiroje, omarice).

➤ **Prihajanje v šolo z električnimi skiroji, rolerji in rolkami odsvetujemo.**

3.4 ŠOLAR – KOLESAR

- V cestnem prometu sme samostojno voziti kolo otrok, star najmanj osem let, ki ima pri sebi veljavno kolesarsko izkaznico, in oseba, ki je starejša od 14 let (drugače le v spremstvu polnoletne osebe). Otrok se usposobi za vožnjo kolesa, ko opravi kolesarski izpit in dobi v osnovni šoli kolesarsko izkaznico.
- Šolar - kolesar mora uporabljati prometne površine, namenjene kolesarjem (kolesarske steze, poti). **Vožnja po pločnikih in pešpoteh ter čez prehode za pešce ni dovoljena.**
- V kolikor na ali ob vozišču ni kolesarske steze ali pasu, mora kolesar voziti ob desnem robu vozišča (cca. 1 m od roba vozišča). Pri tem so izrednega pomena tudi urejene (utrjene) bankine, skladno s kriteriji za vodenje šolskih poti.
- **Kolesa morajo biti tehnično brezhibno opremljena** (ustrezna višina sedeža, zavore, zvonec, odsevniki, žarometi). Kolesar poskrbi, da je viden tako podnevi kot ponoči ali ob zmanjšani vidljivosti (uporaba signalnih barv na oblačilih, odsevnih trakov, svetilk).
- Šolar – kolesar mora imeti med vožnjo kolesa ustrezno pripeto zaščitno kolesarsko čelado. Enako velja tudi takrat, kadar se vozi na kolesu kot potnik. **Uporaba varnostne čelade je po Zakonu o varnosti cestnega prometa obvezna do 18. leta starosti.**
- Šolar - kolesar mora biti pozoren na dogajanje v prometu in upoštevati predpise.
- Pri hoji ob kolesu na vozišču je varneje, če kolesar hodi ob desni strani kolesa.
- **Telefoniranje med vožnjo na kolesu je prepovedano in nevarno.** Odsvetuje se tudi uporaba slušalk med vožnjo na kolesu. **Enako velja za prevažanje sošolcev na prtljažniku.**
- Kolesarske steze morajo kolesarji uporabljati in voziti v skladu s prometnimi predpisi (upoštevati prometne znake in puščice na kolesarski stezi, ki določajo smer prometa na njej – napačna smer vožnje je najpogostejša napaka vseh kolesarjev).
- **Kolesarji smejo prečkati prehod za pešce le kot pešci** in pred tem sestopiti s kolesa in ga potiskati ob sebi. Drugače je na prehodu za kolesarje, kjer pa vseeno velja prevoziti prehod z veliko mero previdnosti.
- **Učenci naj ob prihodu do šole sestopijo s kolesa, če do šole vodi pešpot ali pa je tam večje število ljudi in svojo pot nadaljujejo kot pešci (ob kolesu).**
- Učenci, ki prihajajo v šolo s kolesi le te do odhoda shranijo na za to predvidenih mestih (stojala za kolesa, kolesarnica) in jih zavarujejo s ključavnico.

4.1 V BLIŽNJI OKOLICI ŠOLE

TOČKI 1. in 2.: Predlagamo, da se **postajališče za kombije** uredi na **V strani** vzdolž telovadnice. S tem bi sicer izgubili nekaj parkirnih mest, a bi se uredili dve izpostavljeni točki.

	IZPOSTAVLJENA TOČKA	ZAKAJ?	PREDLAGANA REŠITEV
1.	PARKIRIŠČE NA V STRANI ŠOLE, OB STENI TELOVADNICE	Pločnik poteka za parkirnimi mesti. Vozniki ob vzvratni vožnji ne vidijo otroka in ga zlahka spregledajo ter zbijejo.	Učenci naj bodo pozorni na luči parkiranih vozil. Če svetijo, je velika verjetnost, da se bo vozilo premaknilo.
2.	POSTAJALIŠČI KOMPIJEV PRED ŠOLO in NA NOVEM SVETU	Neurejeno postajališče kombijev ob obeh stavbah. Na NS ni postajališča za kombije. Zaradi velike frekvence vozil in velikega števila učencev v času prihoda kombijev učenci izstopajo med avtomobili ter kombiji in se med vozili prebijajo do garderob.	Ureditev varnih postajališč kombijev pri stavbi na Novem svetu in v Šolski ulici. Do takrat naj bodo učenci v času vstopanja/izstopanja iz kombijev previdni. Hitro naj se umaknejo od vozila, še posebej, če se znajdejo za vozilom, kjer jih voznik ne vidi.
3.	ŠOLSKA ULICA Pešpot med športnim parkom in šolsko stavbo, ki povezuje Šolsko ulico in Cesto talcev.	Fizična ovira ne preprečuje vožnje kolesarjev in motoristov. Učenci iz šolske stavbe prehajajo na zunanje športne površine in seveda niso pozorni na promet, ker naj ga tam ne bi bilo.	Postavitev fizične ovire, ki bi dejansko onemogočila vožnjo na tem delu šolskih površin. Znak prepoved vožnje za kolesarje in motoriste.
4.	POT OD NOVEGA SVETA DO ŠOLE	Učenci prihajajo preko neurejenega parkirišča do dveh prehodov z prometno cesto Škofja Loka – Železniki: prehod pred Namo je nepregleden in se konča sredi uvoza pred blagovnico, drugi na Z delu šole je za zavojem in ob dveh izvozih, vozila vozijo (pre)hitro	Od Novega sveta do trgovine ni urejenih površin za pešce. Predlagamo ureditev površin za pešce in omejitev hitrosti (umirjanje prometa) z namestitvijo prikazovalnika hitrosti na izvozu z Novega Sveta s smeri Podlubnik - Škofja Loka.

4.2 IZPOSTAVLJENE TOČKE NA ŠOLSkih POTEH

	IZPOSTAVLJENA TOČKA	ZAKAJ?	PREDLAGANA REŠITEV
1.	PREHOD ZA PEŠCE PRI UPRAVNI ENOTI	Promet v času prihajanja in odhajanja v in iz šole, slaba preglednost.	Previdno prečkanje cestišča. Nad prehodom za pešce je tudi svetlobna signalizacija
2.	NAPAČNO PARKIRANA VOZILA PRED GLASBENO ŠOLO	Starši, ki pripeljejo ali čakajo otroke parkirajo pred vhodom v GŠ ali na pločniku, kjer poteka šolska pot.	Starši ne parkirajo pred GŠ ampak na parkirišču pri športnem igrišču. Pogostejši nadzor mestnega redarstva ali Policije.
2.	PREHOD ZA PEŠCE NA SPODNJEM TRGU.	Prehod je za ovinkom, kjer je hkrati križišče, slaba preglednost.	Previdno prečkanje cestišča.
3.	PREHOD ZA PEŠCE – PLEVNA.	Prečkanje cestišča je nevarno zaradi širine in velike frekvence prometa.	Alternativa: Uporaba prehoda na semaforiziranem križišču.
4.	POT OD TAVČARJEVE ULICE DO PARTIZANSKE CESTE	Nepregledna in ozka ulica brez pločnika, nevaren prehod takoj za zavojem na prometno Partizansko cesto.	Previdna hoja ob skrajnem robu cestišča in previdno prečkanje ceste.
5.	CESTA TALCEV	Vozniki ne upoštevajo pasu za pešce, ki je zarisan ob robu cestišča.	Obvezna hoja po pločniku oz. pasu za pešce, ki je samo na eni strani ceste.
6.	PAPIRNICA IN PEVNO	Ni urejenih površin za pešce, ni več organiziranega šolskega prevoza	Ureditev pločnikov ter previdna hoja ob robu cestišča
7.	CRNGROB	Ni v celoti organiziranega šolskega prevoza in urejenih površin za pešce	Organizacija prevoza (oddaljenost) in ureditev pločnikov, površin za pešce.
8.	ZMINEC (BODOVLJE, PODPURFLCA) POT OD/DO POSTAJALIŠČA REDNEGA AVTOBUSA	Ni pločnika oz. posebnih površin za pešce od Zminca do Bodovelj. Učenci hodijo ob robu stare ceste v naselje, v nasprotni smeri vožnje vozil.	Ureditev površin za pešce – pločnika od Zminca (krožišče) do Bodovelj.



Na Novem svetu ni urejenega postajališča kombijev.



Na Šolski ulici je na dovozni poti na parkirišče postajališče kombijev samo zarisano. Učenci čakajo na prevoz pod drevesom ali med avtomobili, ko kombi pripelje pa preko vozni površin in izza vozil pristopajo h kombijem.



Pešpot med športnim parkom in šolsko stavbo, ki povezuje Šolsko ulico in Cesto talcev. Cvetlična korita so prelahka zato jih odmaknejo! Taka fizična ovira ne preprečuje vožnje kolesarjev in motoristov. Učenci, ki iz šolske stavbe prehajajo na zunanje športne površine, niso pozorni na promet, saj naj ga tu ne bi bilo, zato je tu velika nevarnost naleta.

Predlagamo postavitev fizične ovire, ki bi dejansko onemogočila vožnjo na tem delu šolskih površin in postavitev znaka za prepoved vožnje s kolesom in motorjem.

Parkirišča ob V steni telovadnice so postavljena tako, da voznik pri izvozu vzvratno preseka in prevozi šolsko pot (pločnik). Pri tem zlahka spregleda celo odraslo osebo.



Prehod Novi svet – Kapucinski trg oz. Šolska ulica je zaščiten s fizično oviro. Zaradi nepreglednosti in zaključka na uvozu k banki in trgovini Spar je potrebna posebna previdnost.



Pot od Novega Sveta do šole na Šolski ulici nima označenih površin za pešce. Nejasno je, kje naj učenci hodijo. Pot vodi do prehoda, kjer je potrebna velika previdnost. Kljub dodatnim horizontalnim, vertikalnim in svetlobnim označbam je zaradi gostote prometa in pogosto prevelikih hitrostih pri prečkanju potrebna velika previdnost.



Zaradi napačno parkiranih vozil **pred Glasbeno šolo** morajo pešci sestopati na vozišče. Pločnik je na nasprotni strani kot vhod v GŠ, zato pešci prečkajo cesto na nepreglednem delu. Starši otroke odlagajo in pobirajo kar pred vhomom v GŠ in s tem ogrožajo ostale pešce.



Od Glasbene šole v smeri proti Hrastnici in proti Hosti so površine za pešce sicer zarisane, vendar je pot ozka, vozniki prevozijo črto in posegajo v prostor za pešce



Prehod Spodnji trg – Pepetov klanec – Mestni trg, nepregledno, križišče na vznožju klanca.



Prehod pri Upravni enoti in ožina na Poljansko cesto

Pot Vincarje – šola.



Do tovarne Unitech ni posebnih površin za pešce. Pločnik se prične ob tovarni Unitech se zaključuje s prehodom v zid Nunskega vrta. Učencem svetujemo, da pot nadaljujejo po desno preko parkirišča in po Blaževi ulici do šole.

V primeru, da pot nadaljujejo levo, preko brvi na Novi svet, je potrebna pred uvozom v tovarno izjemna previdnost, saj ni površin za pešce in se odvija tudi tovorni promet.

37,6% (325) učencev OŠ Škofja Loka-Mesto je vozačev. Od teh se jih 24,6% se pripelje s kombijem, 61,2% z avtobusom. Kar 14,2% pa jih vozijo v šolo starši s svojimi vozili zaradi različnih razlogov.

Posebno skrb posvečamo učencem vozačem, ki v šolo prihajajo s šolskim prevozom, ker so kot taki v prometu najbolj izpostavljeni. Opozarjamo jih na kulturno obnašanje na prevozih in na postajah. Zavedamo se, da edino sodelovanje z vozniki in s starši, ki prevažajo naše otroke prinese želeno varnost.

Učence opozarjamo na nujnost upoštevanja ukrepov za preprečevanje širjenja okužbe s koronavirusom ter obvezno nošenje zaščitnih mask na prevozih.

Z učenci - vozači se pogovorimo in še posebej poudarimo, kakšno je varno vedenje pri čakanju na prevoz, med prevozom in nenazadnje tudi pri vstopanju in izstopanju v avtobus/kombi.

5.1 ŠOLAR – POTNIK OZ. VOZAČ

Učenci, ki se vozijo s šolskim avtobusom oz. kombijem, morajo upoštevati pravila obnašanja na avtobusu/kombiju in tudi pravila čakanja na postajališčih šolskega avtobusa/kombija. Na vožnjah upoštevajo »koronaukrepe«: razkuževanje rok in nošenje zaščitnih mask.

Napotki učencem, ki se vozijo s šolskim avtobusom ali kombijem

- Skupaj s starši učenci izberete in preizkusite najvarnejšo pot do postajališča ter razmislite o pravilnem in odgovornem ravnanju pešca v cestnem prometu. Pri tem ne pozabite na svojo vidnost v prometu (svetla oblačila, ustrezno nameščena odsevna telesa).
- Šolarji pričakate avtobus ali kombi na posebej označenem postajališču. Vedno počakajte, da se vozilo ustavi, nato varno in organizirano vstopite vanj. Enako velja tudi ob izstopu, odmaknjeno od vozila, na varni površini počakajte, da vozilo odpelje. Nato nadaljujte svojo pot proti domu.
- Vstopajte in izstopajte DRUG ZA DRUGIM in SE NE PRERIVAJTE.
- Pozdravite voznika, med vožnjo MORATE SEDETI in BITI PRIPETI z varnostnim pasom. OBRENJENI morate biti V SMERI VOŽNJE.
- **Šolarji morate na avtobusu ali kombiju upoštevati voznikova navodila.**
- Še posebej PAZITE NA MLAJŠE in ŠIBKEJŠE (bolne ali poškodovane).
- **Ne motite voznika pri vožnji, ne kričite, ne smetite in ne uničujte inventarja v vozilu.**

5.1.1 NEORGANIZIRAN PREVOZ OTROK V ŠOLO – STARŠI

Velik prispevek k dvigu varnostne kulture učencev dosežemo na roditeljskih sestankih, kjer **starše otrok opozarjamo na njihovo vlogo pri prometni vzgoji za prometno varno ravnanje**. Opozorimo na prometne predpise, ki veljajo za prevoz otrok.

Poudarimo, da se otroci lahko vozijo v osebnih avtomobilih le na homologiranih otroških sedežih, ki omogočajo uporabo običajnih varnostnih pasov ali v homologiranih varnostnih sedežih z lastnimi pasovi.

Številne šolarje starši pripeljejo v šolo z avtomobili. Na naši šoli je precej takih učencev, kar si želimo zmanjšati.



- Po Zakonu o pravilih cestnega prometa mora biti otrok, manjši od 150 cm, med vožnjo v motornem vozilu z vgrajenim zadrževalnim sistemom, zavarovan z zadrževalnim sistemom, ki je primeren otrokovi telesni masi. Za osnovnošolske otroke je torej primerna skupina II + III, kamor spadajo sedeži za otroke, težke med 15 in 36 kg oziroma stare od 3 do 12 let.

➤ **Starše vljudno prosimo, da otrok ne vozijo do šolskih vrat, saj s tem ogrožajo učence, ki prihajajo v šolo peš.**

- Otroke naj starši pripeljejo in odložijo v bližini šole od koder naj samostojno ali v družbi vrstnikov peš pridejo v šolo. Svetujemo, da otroke spustijo iz vozila:
 - na Šolski ulici in ustavijo tako, da varno izstopijo na pločnik ob V steni telovadnice,
 - na parkirišču Štemarje,
 - na parkirišču Novi Svet,
 - na brezplačnem parkirišču pri Tržnici na Partizanski cesti.
- **Šolarji naj vstopajo ali izstopajo iz avta na tisti strani, ki je obrnjena stran od prometa (npr. na pločnik).**



(Vir: Varno na cesti, Moji prvi koraki do znanja, zbirka Moji prvi koraki, Pomurska založba)

5.1.2 PREVOZ Z AVTOBUSOM

Učenci hodijo na šolske avtobuse, le izjemoma na redne linije. (Brode, Gabrk, Log, Podpurflca, Poljanska cesta, Zminec, Hrastnica).

RELACIJA/RAZRED	1. R	2.r	3.r	4.r	5.r	6.r	7.r	8.r	9.r	SKUPAJ
ŠK. LOKA-HRASTNICA PRI LOGARJU	0	0	0	1	5	5	5	5	9	30
ŠK. LOKA-HRASTNICA PRI MLINU	0	0	0	1	0	0	0	0	0	1
ŠK. LOKA- HRASTNICA PASJA VAS	5	3	5	4	2	0	2	2	1	24
ŠK. LOKA- ZMINEC KAJBET	1	1	2	1	0	2	3	0	2	12
ŠK. LOKA- ZMINEC	2	6	5	6	9	12	9	9	5	63
ŠK. LOKA-ZMINEC ŠVAUNAR	0	0	0	0	0	0	0	2	0	2
ŠK.-LOG NAD ŠK. LOKO	2	3	5	4	3	5	1	3	1	27
ŠK. LOKA-PODPULFRCA	0	3	0	1	0	3	0	1	4	12
ŠK. LOKA-BRODE	0	3	1	0	2	3	4	0	4	17
ŠK. LOKA-GABRK	0	0	0	2	1	2	0	0	0	5
ŠK. LOKA-ŠEVLJE	0	0	0	0	1	0	0	0	0	1
ŠK. LOKA-BUKOVŠČICA	0	0	0	0	1	0	0	0	0	1
ŠK. LOKA-ŽABNICA	0	0	0	0	0	0	0	0	1	1
ŠK. LOKA-DORFARJE	0	0	0	0	0	0	0	1	2	3
<i>SKUPAJ</i>	10	19	18	20	24	32	24	23	29	199

5.1.3 PREVOZ S KOMBIJEM

Breznica, Sopotnica, Križna Gora, Sv. Ožbolt, Sv. Barbara, Sv. Andrej, Zminec, Sv. Petra hrib, Staniše, Sv. Florjan, Gabrk.

RELACIJA/RAZRED	1. r	2.r	3.r	4.r	5.r	6.r	7.r	8.r	9.r	SKUPAJ
BREZNICA - ŠKOFJA LOKA	0	2	1	1	1	0	2	0	1	8
SOPOTNICA - ŠKOFJA LOKA	5	4	2	0	0	2	1	1	1	16
KRIŽNA GORA - ŠKOFJA LOKA	0	2	1	0	0	1	0	3	1	8
SV. OŽBOLT - ŠKOFJA LOKA	0	1	0	1	2	1	2	2	2	11
SV. ANDREJ - SV. BARBARA - ŠKOFJA LOKA	0	1	1	0	1	2	3	0	2	10
ZMINEC - SV. PETRA HRIB - ŠKOFJA LOKA	4	4	5	4	0	2	0	0	0	19
SV. FLORIJAN - GABRK - BRODE - ŠK. LOKA	4	2	0	1	1	0	0	0	0	8
<i>SKUPAJ</i>	13	16	10	7	5	8	8	6	7	80

Zaradi urnikov izbirnih predmetov in velike zasedenosti telovadnic je tudi v letošnjem šolskem letu tudi nekaj dodatnih prevozov s kombiji (po 7. šolski uri)

5.1.4 VARSTVO VOZAČEV

Na OŠ Škofja Loka - Mesto imamo za učence vozače, ki čakajo na organiziran prevoz, organizirano varstvo vozačev.

Tu učenci v skupinah, po razredih, v varstvu učiteljev počakajo na odhod kombija oz. avtobusa.

5.2 VOZNI REDI

Učenci – vozači se vozijo v šolo z avtobusi in kombiji. Vse avtobusne prevoze izvaja Arriva, družba za prevoz potnikov, d.o.o, kontakt Škofja Loka, tel.: 517 03 05, prevoz s kombiji pa opravljajo prevozniki, ki s šolo in občino sklenejo pogodbo.

5.2.1 PREVOZ Z AVTOBUSI

Praviloma učenci **hodijo na šolske avtobuse, ne na redne linije.**



Vstopna postaja	ODHOD	Vstopna postaja	ODHOD
Hrastnica	7.05	Škofja Loka	13.05
	7.50		14.00

Vstopna postaja	ODHOD	Vstopna postaja	ODHOD
Log Gabrk Zminec	6.57 , 7.45	Škofja Loka	Šolski avtobusi: 12.25, 13.05 in 13.55 Redni avtobusi: 14.10, 14.35, 14.55, 15.20, 16.15
	7.00, 7.45 (šolski)		
	7.05, 7.53		

5.2.2 PREVOZ S KOMPIJI – VOZNI REDI

ZA SMER: BREZNICA–GABROVO – ŠKOFJA LOKA

PREVOZNIK: Anton Rupar, GSM: 031 245 829

Vstopna postaja	ODHOD	Vstopna postaja	ODHOD
Potočnik	6.45	Šolska ulica	13.45
Mavžar	6.55	Gabrovo	13.55
Gabrovo	7.00	Mavžar	14.05
Šolska ulica	7.20	Potočnik	14.20

ZA SMER: SOPOTNICA–ŠKOFJA LOKA

PREVOZNIK: Cvetko Dolenc, GSM: 041/581 019

Vstopna postaja	ODHOD	Vstopna postaja	ODHOD
Heine Breznica	6.25	Novi Svet	13.40
Jamnik	6.35	Šolska ulica	13.45
Tavčar	6.45	Bodovlje	14.00
Špeglčk	6.58	Zminec	14.02
Šefard	7.00	Sečnik	14.05

Švavnar	7.02	Švavnar	14.07
Sečnik	7.05	Šefard	14.10
Zminec	7.07	Špeglčk	14.12
Bodovlje	7.10	Tavčar	14.25
Šolska ulica	7.20	Jamnik	14.35
Novi Svet	7.25	Heine Breznica	14.40

ZA SMER: KRIŽNA GORA–ŠKOFJA LOKA

PREVOZNIK: Rudolf Železnik, tel. št.: 04/255 12 19 ali GSM: 040/340 632

Vstopna postaja	ODHOD	Vstopna postaja	ODHOD
Križna Gora	6.55	Novi Svet	13.40
Cavrno	7.05	Šolska ulica	13.45
Šolska ulica	7.20	Cavrno	14.00
Novi Svet	7.25	Križna Gora	14.05

ZA SMER: SV. OŽBOLT–ŠKOFJA LOKA

PREVOZNIK: Marko Kovač, GSM: 031/741 579 ali 031/215 416

Vstopna postaja	ODHOD	Vstopna postaja	ODHOD
Fojke	6.28	Šolska ulica	13.45
Kopač	6.38	Fojke	14.00
Logar	6.48	Kopač	14.05
Polanc	6.55	Polanc	14.10
Kartel	7.00	Kartel	14.15
Janšč	7.05	Janšč	14.18
Kopač	7.07	Logar	14.25
Šolska ulica	7.20	Kopač	14.30

ZA SMER: SV. BARBARA–SV. ANDREJ–ŠKOFJA LOKA

PREVOZNIK: Marko Kovač, GSM: 031/741 579 ali 031/215 416

Vstopna postaja	ODHOD	Vstopna postaja	ODHOD
Močeradnik	6.13	Šolska ulica	13.45
Brnk	6.15	Kadivc	14.03
Kožuh	6.40	Kamnar	14.16
Pr' Blažet	6.43	Avtobusna	14.20
Kamnar	6.50	Brnk	14.28
Avtobusna postaja	6.55	Močeradnik	14.30
Kadivc	7.03	Pr' Blažet	14.35
Šolska ulica	7.20	Kožuh	14.45

ZA SMER: ZMINEC–SV. PETRA HRIB–STANIŠE–ŠKOFJA LOKA

PREVOZNIK: Dominik Kožuh, GSM: 040/857 665 ali 040/896 643

Vstopna postaja	ODHOD	Vstopna postaja	ODHOD
Porobkar – Zminec	6.45	Novi svet	13.40
Zminec pod hribom	6.50	Šolska ulica	13.45
Zminec avtobusna	6.55	Sv. Petra Hrib	14.05
Zminec pod hribom	7.00	Zminec avtobusna	14.10
Sv. Petra Hrib	7.05	Zminec pod hribom	14.15
Šolska ulica	7.20	Porobkar – Zminec	14.25

Vstopna postaja	ODHOD	Vstopna postaja	ODHOD
Eržen	6.45	Novi svet	13.40
Kožuh	6.55	Šolska ulica	13.45
Gabrak	7.00	Brode 2	14.00
Brode 1	7.05	Brode 1	14.02
Brode 2	7.07	Gabrak	14.05
Šolska ulica	7.20	Kožuh	14.10
Novi svet	7.25	Eržen	14.20

V času, ko učenci čakajo na odhod avtobusa oz. kombija, so organizirani v varstvu vozačev.

VSİ UČENCI SE LAHKO UDELEŽUJEJO PREDUR, KI SE PRIČNEJO OB 7.30.

Zaradi urnikov izbirnih predmetov in velike zasedenosti telovadnic je tudi v letošnjem šolskem letu nekaj dodatnih prevozov s kombiji (po 7. šolski uri).

6 OSTALE PROMETNO VARNOSTNE DEJAVNOSTI ŠOLE

Na šoli izvajamo različne dejavnosti, ki povečujejo prometno varnost učencev.

Na začetku leta jih razredniki seznanimo s šolskimi potmi in jih opozorimo na prometno izpostavljene točke. Navodila za vedenje v prometu so tudi v Publikaciji, na hodnikih in v večnamenskem prostoru pa tudi na spletni strani šole, kjer so tudi natančni opisi šolskih poti.

Razen zgoraj opisanega skrbimo za prometno vzgojo in ozaveščanje tudi širše.

- Na področju prometne varnosti vzgajamo in izobražujemo učence pri rednem pouku po učnem načrtu in interesnih dejavnostih (delavnice, dnevi dejavnosti, Jumicar, ...).
- Skrbimo za prometno varnost in navajamo učence na prometno varno vedenje pri vseh šolskih dejavnostih, kjer so udeleženi v prometu (npr. šole v naravi, dnevi dejavnosti).
- Seznanjamo starše z aktivnostmi na šoli v zvezi s prometno varnostjo in sodelujemo z njimi pri reševanju prometno varnostnih problemov.
- Sodelujemo z institucijami, ki urejajo prometno varnost in se udeležujemo njihovih akcij (Policija, AVP, SPVCP, Občina, AMD).
- Izvajamo teoretično in praktično usposabljanje za vožnjo s kolesom v 5. r.

Konkretne cilje in naloge za posamezno šolsko leto opredeljuje letni program dela prometne dejavnosti, ki je sestavni del letnega delovnega načrta šole.

Osebe, ki skrbijo za prometno varnost v našem šolskem okolišu oz. v Škofji Loki

Robert Strah	Občina Šk. Loka – predsednik	robert.strah@skofjaloka.si
Sabina Gabrijel	Občina Škofja Loka	sabina.gabrijel@skofjaloka.si
Ana Bandelj	Vrtec Škofja Loka	ana.bandelj@vrtec-skofjaloka.si

Alojz Križaj	AMD	amd.skl@siol.net
Rudi Zadnik	Društvo upokojeencev	rudi.zadnik@telemach.net
Miha Peternel	Klub študentov	petmiha@gmail.com
Franci Pirc	Slepi in slabovidni	franci.pirc@guest.arnes.si
Mojca Bogataj	OŠ Cvetka Golarja	mojca.bogataj@guest.arnes.si
Andrej Sušnik	Prevoznik (Arriva)	andrej.susnik@alpetour.si
Aleš Demšar	Policija Škofja Loka	ales.demsar@policija.si
Saša Čadež	OŠ Škofja Loka-Mesto	sasa.cadez@ossklm.si
Alenka Magajne Germ	OŠ Ivana Groharja	alenka.magajne-germ@guest.arnes.si
Janez Galzinja	SC Škofja Loka	janez.galzinja@gimnazija-skofjaloka.si
Ana Draksler	OŠ Jela Janežiča	ana.draksler@os-jela-janezica.si
Miloš Bajt	Občina Škofja Loka	milos.bajt@skofjaloka.si

6.1 KOLESARSKI IZPITI

Usposabljanje za vožnjo s kolesom ter teoretični in praktični del izpita izvajamo v 5. razredu devetletne osnovne šole po predpisanem programu Koncept usposabljanja za vožnjo kolesa in kolesarskega izpita v osnovni šoli.

Del teoretičnih vsebin se učenci naučijo že v sklopu rednega pouka od 1. – 5. razreda, glavni del učenja pa poteka v 5. razredu izven pouka pri interesni dejavnosti. Pri poučevanju in učenju prometnih pravil ter predpisov uporabljamo gradiva in posnetke na portalu SIO:Kolesarski izpit – teorija. <https://resitve.sio.si/kolesarski-izpit-teorija/>

K praktičnemu delu izpita lahko pristopijo učenci šele, ko dokažejo svoje znanje prometnih predpisov in poznavanje varnega kolesarjenja. Teoretični del izpita učenci opravljajo s preko računalnika v spletni učilnici Kolesar na portalu SIO <https://skupnost.sio.si/enrol/index.php?id=10394>

Po uspešno opravljenem teoretičnem delu izpita sledi vožnja s kolesom na spretnostnem poligonu. Ko učenec dokaže, da obvladuje kolo in je njegova vožnja dovolj varna cesta, dobi nepotrjeno kolesarsko izkaznico, ki jo podpiše eden od staršev (skrbnik). Učenec jo vrne mentorju prometne vzgoje in šele takrat se lahko nadaljuje praktični del usposabljanja – praktična vožnja v prometu.

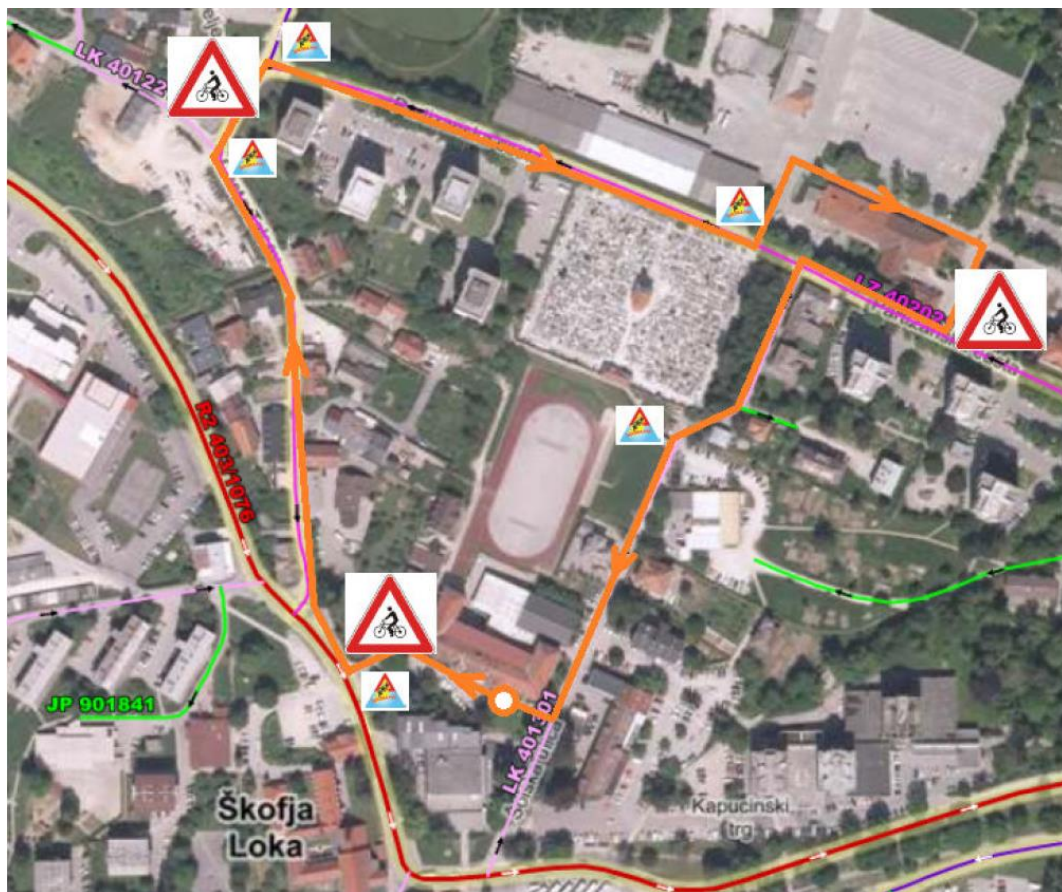
V skupinah po pet učencev, učenci, skupaj s mentorjem, kolesarijo. V resničnih prometnih situacijah se učijo pravilnega ravnanja pri vožnji s kolesom.

Zaključek usposabljanja je samostojna vožnja v prometu – kolesarski izpit. Učitelji ali zunanji sodelavci na kontrolnih točkah ocenjujejo ustreznost kolesarjenja posameznikov in pišejo zapisnik. Mentor prometne vzgoje s pomočjo zapisnikov preveri, kako so učenci opravili vožnjo. Učenci opravijo kolesarski izpit, če so pri samostojni vožnji v prometu dokazali, da znajo pravilno ravnati v resnični prometni situaciji in vozijo varno.

Po uspešno opravljenem usposabljanju za vožnjo s kolesom: teoretičnem in praktičnem delu, učenci pridobijo dovoljenje za samostojno kolesarjenje v prometu – kolesarsko izkaznico. Šele po vsem tem lahko kolesarijo v prometu brez spremstva odraslih!

Vožnja v prometu se izvaja na trasi, kjer so vozniki s predpisano signalizacijo opozorjeni, da poteka praktična vožnja učencev s kolesom v prometu (kolesarski izpit). Učenci in mentor so za boljšo vidnost opremljeni z odsevnimi jopiči. O izvajanju vožnje učencev v prometu šola obvesti tudi Občino, upravljalca cest in Policijo.

Trasa za praktično vožnjo v prometu na OŠ Škofja Loka-Mesto



PEŠBUS je organizirana vsakodnevna hoja v šolo po vnaprej predvidenih šolskih poteh po rednem urniku v spremstvu odrasle osebe. Namenjen je otrokom, ki od šole niso oddaljeni več kot 4 km in jih v šolo z avtomobili vozijo starši. Delež teh otrok želimo zmanjšati, saj je po našem mnenju prevelik. S projektom nadaljujemo tudi v tem šolskem letu.

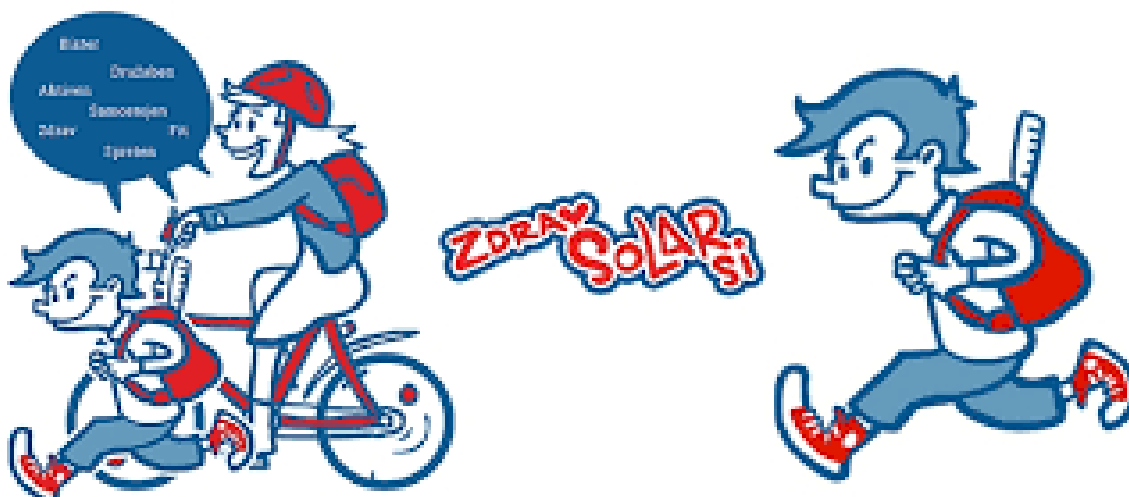
Tudi v šolskem letu 2022/2023 nadaljujemo s PEŠBUSom. V okviru PEŠBUSa otroke in starše skušamo nagovoriti k spremembi ustaljenih navad, z namenom širjenja zavedanja o trajnostni mobilnosti.

Otroke na poti v šolo spremljajo prostovoljci (običajno starši oz. stari starši vključenih otrok) in se izvaja ob vsakem vremenu.

Aktivna pot v šolo je pomembna v prvi vrsti za zdravje, samostojnost in socialni razvoj otrok ter tudi za vzgojo v cestnem prometu in čistejše okolje. Otroci, ki hodijo v šolo peš, so bolj telesno pripravljene kot tisti, ki so do šole pripeljani. Izkušnje drugih kažejo, da se poveča jutranja disciplina pri vstajanju in jutranjih opravilih, na poti se družijo z vrstniki, pri čemer širijo svojo socialno mrežo, v šolo pridejo popolnoma zbudeni in bolj pripravljene na dojetje učne snovi. Zmanjša se promet v okolici šol, posledično se poveča prometna varnost v bližini šole. Gre tudi za medgeneracijsko sodelovanje in prenašanje znanja npr. od starejših na mlajše.

Projekt se organizirano izvaja v času Evropskega tedna mobilnosti. V Svetu za preventivo in vzgojo v cestnem prometu in šoli si želimo, da projekt jeseni zaživi in da starši, stari starši oz. prostovoljci postopno prevzamejo skrb za varen peš prihod otrok v šolo preko celotnega šolskega leta. Več o PEŠBUS-u si lahko preberete na spletni strani <http://www.ossklm.si/2022/09/01/pesbus-2022-2023/> z vprašanji pa se lahko obrnete na vodjo PEŠBUSa na šoli Emo Kopljan ema.koplan@ossklm.si.

Žal imamo vsako leto veliko težavo pridobiti odrasle prostovoljce, ki bi bili pripravljene prevzeti nalogo spremljanja otrok v šolo, zato imamo Pešbus organiziran samo za proge, kjer najdemo prostovoljce.



Šola zagotovi varen prevoz učencev tako, da naroči varno prevozno sredstvo, ki ustreza vsem prometno varnostnim predpisom z izkušenim voznikom in poskrbi za ustrezno število odraslih spremljevalcev. Pri tem upošteva normativ, ki predvideva najmanj enega odraslega spremljevalca na 15 učencev.

Spremljevalci poskrbijo, da učenci pravilno in varno uporabljajo prometne površine ter prevozna sredstva. Razporedijo se med učence na čelu, sredini in koncu skupine. Poskrbijo, da učenci med vožnjo ne motijo voznika, sedijo in s svojim vedenjem ne ogrožajo sebe in drugih.

Vse avtobusne prevoze izvaja Arriva d. o. o., tel. 04/ 517 03 05, ostale prevoze pa pogodbeni prevozniki šole.

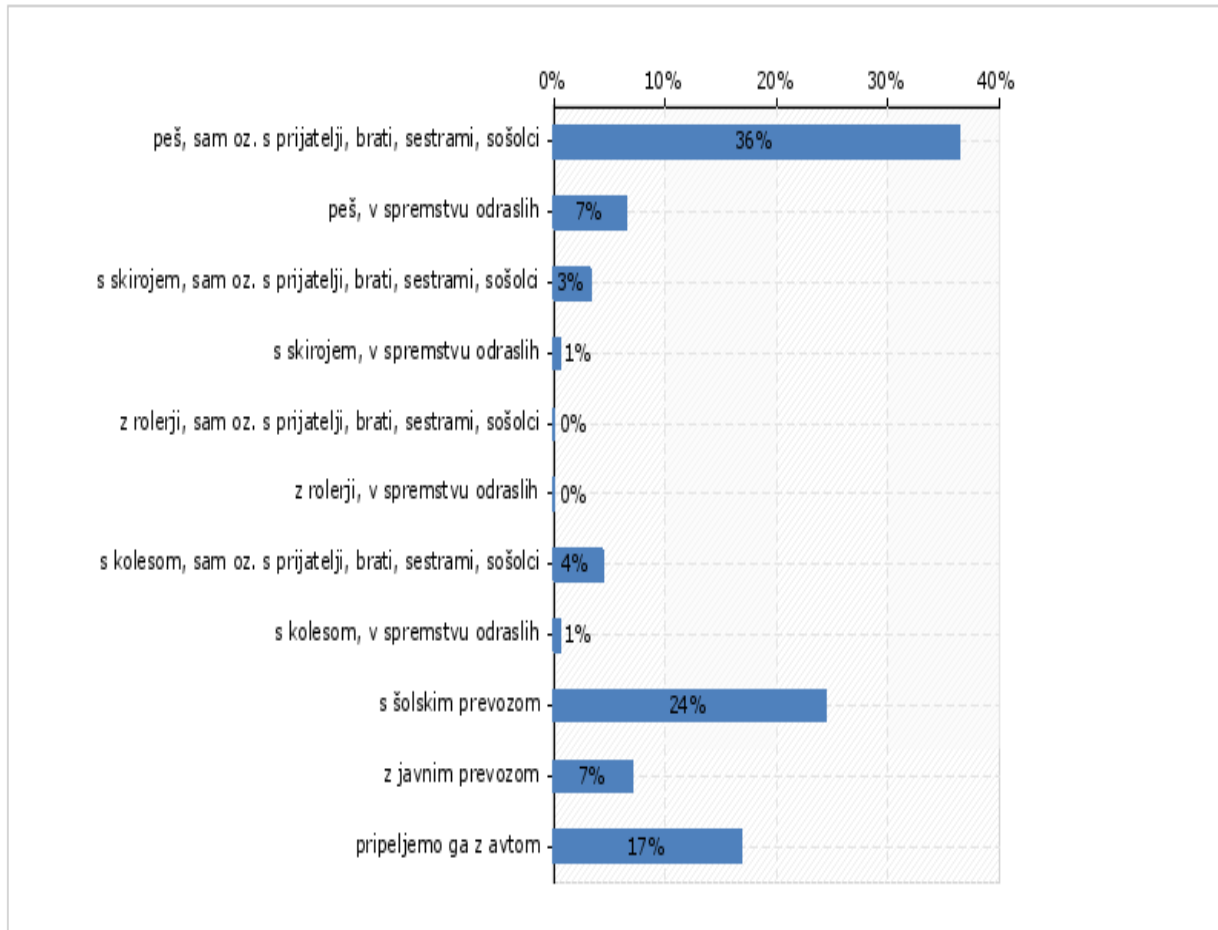
VIRI

- Klein, Ulrich: PAZI, PROMET!, Tehniška založba Slovenije, Ljubljana, 2000.
- Polič M., Zabukovec V., Žlender B. : PROMETNA PSIHOLOGIJA, Svet za preventivo in vzgojo v cestnem prometu, Ljubljana 1996.
- Strah, Robert: SMERNICE ZA ŠOLSKE POTI, Javna agencija RS za varnost prometa, Ljubljana, 2016.
- Spletna stran AVP, Prezeto 23. september 2019 iz <https://www.avp-rs.si/>
- Spletna stran Aktivno v šolo, prevzeto 23. September 2019 iz <http://www.aktivnovsolo.si/>

8.1 ANKETNI VPRAŠALNIK ZA UČENCE IN STARŠE NA TEMO PROMETNE VARNOSTI (2019)

Pripravila: Katarina Gornik, psihologinja

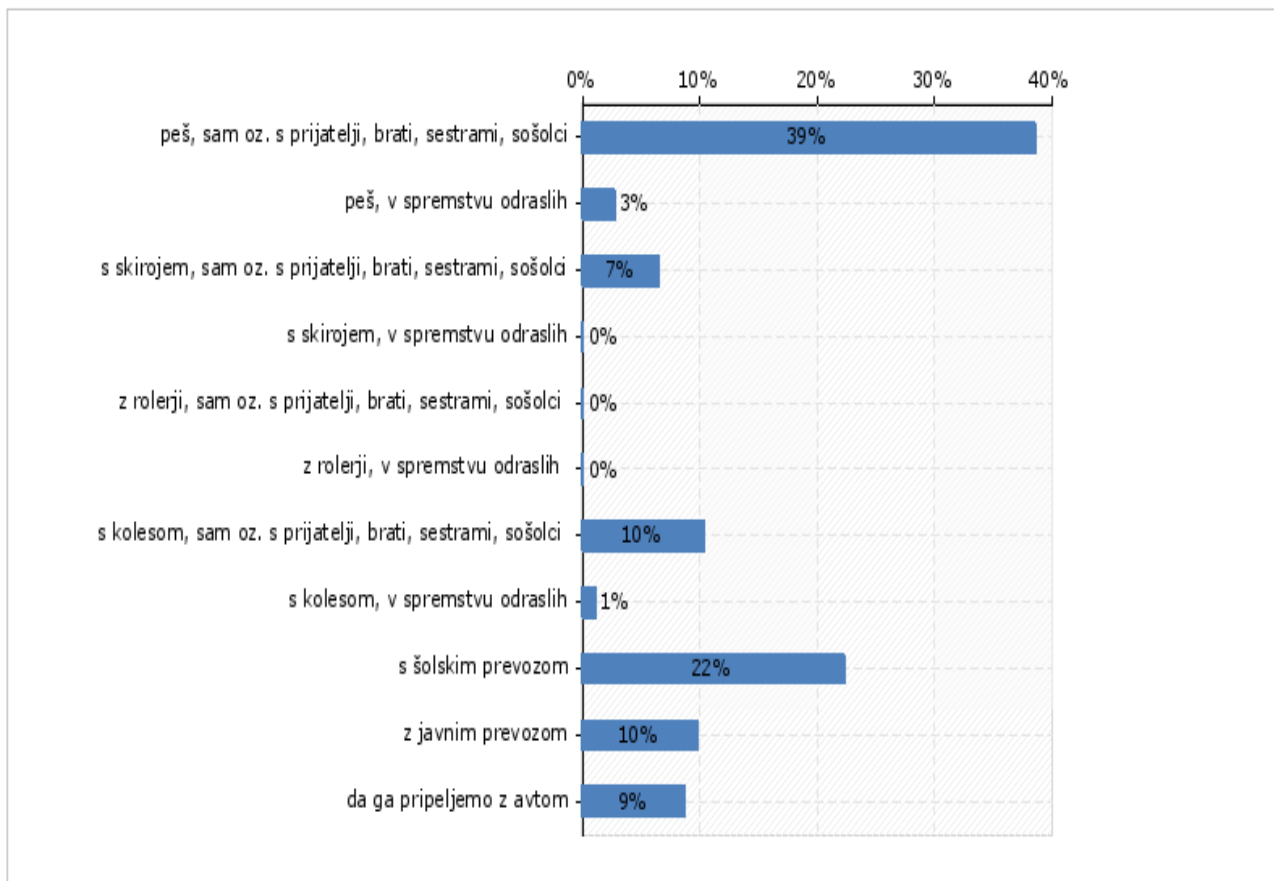
1. Označite na kateri način vaš otrok najpogosteje prihaja v šolo? (n = 184)



Če, zakaj otroka pripeljete z avtom?

- prihranimo čas:
 - ker otrok ne sme hoditi sam (1. razred),
 - mlajše peljemo v vrtec oz. v 1. razred, vozimo več otrok,
- otrok bi moral uro prej od doma, prepozno vstajanje,
- odhajamo istočasno v isto smer (vrtec – šola – služba),
- dolga (in) nevarna šolska pot (varnost)
- trenutno živimo izven šolskega okoliša in nimamo organiziranega prevoza v šolo (vozimo se od drugod),
- družinske razmere ...

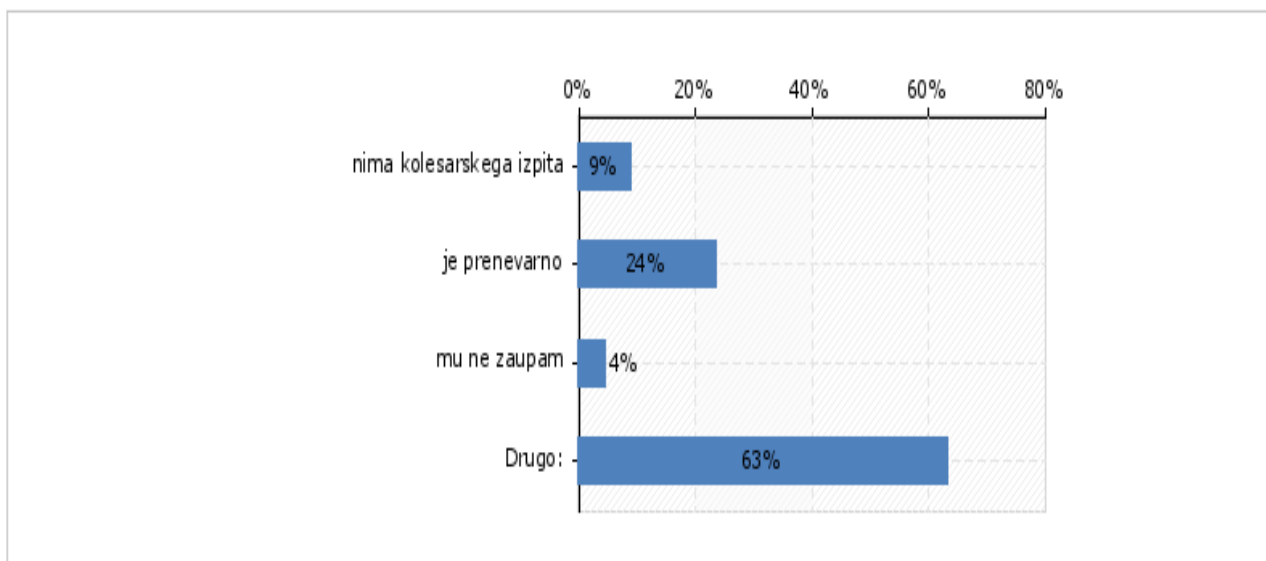
3. Kako si vaš otrok želi prihajati v šolo? (n = 184)



V primeru, da otrok v šolo prihaja drugače kot si želi, prosimo, da označite, zakaj. (n = 68)

Učenci, ki so bolj oddaljeni, nimajo druge izbire, kot da se v šolo vozijo s šolskim ali javnim prevozom oz. jih pripeljejo starši.

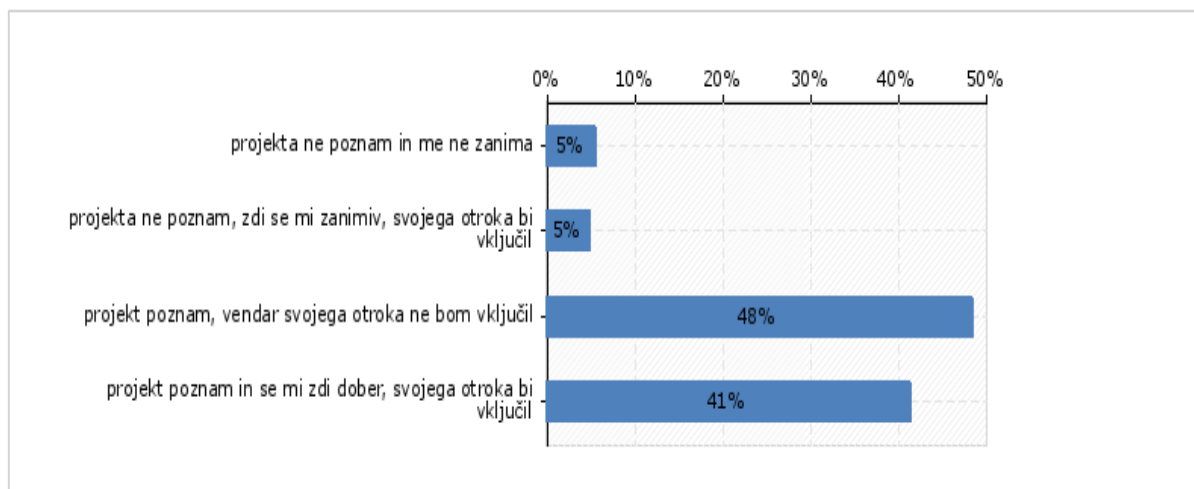
Glede na to, kako učenci, ki niso vozači, prihajajo v šolo, si več učencev želi prihajati v šolo samostojno oz. skupaj s sorojenci, sošolci in prijatelji peš, s skirojem ali kolesom, vendar jim starši ne dovolijo iz spodaj naštetih razlogov:



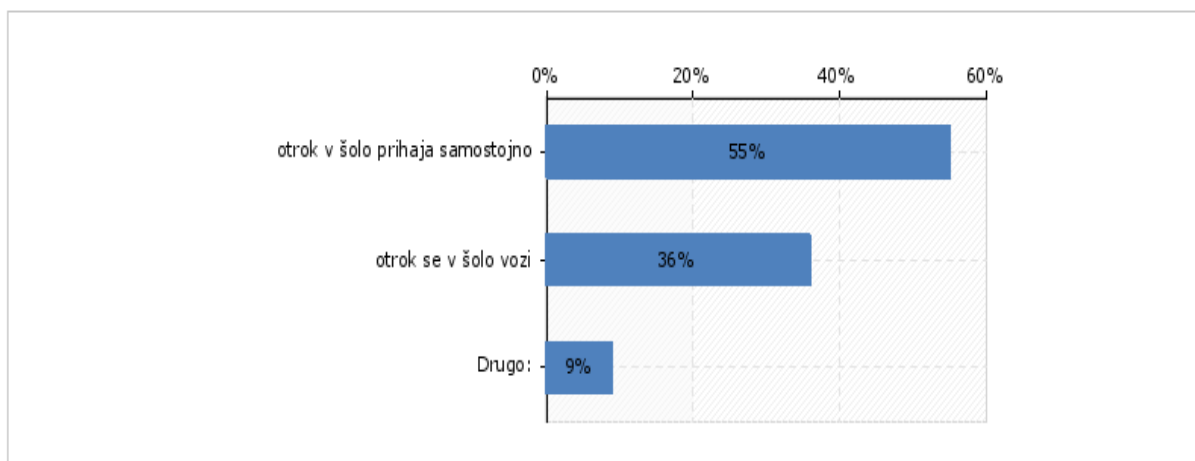
Pod drugo starši navajajo razloge: otrok je premajhen za samostojno pot do šole, prevelika oddaljenost, zdravstvene težave, pretežka torba, kraje skirojev, koles, otrok ima probleme z vstajanjem, nevarna šolska pot.

4. Projekt PEŠBUS

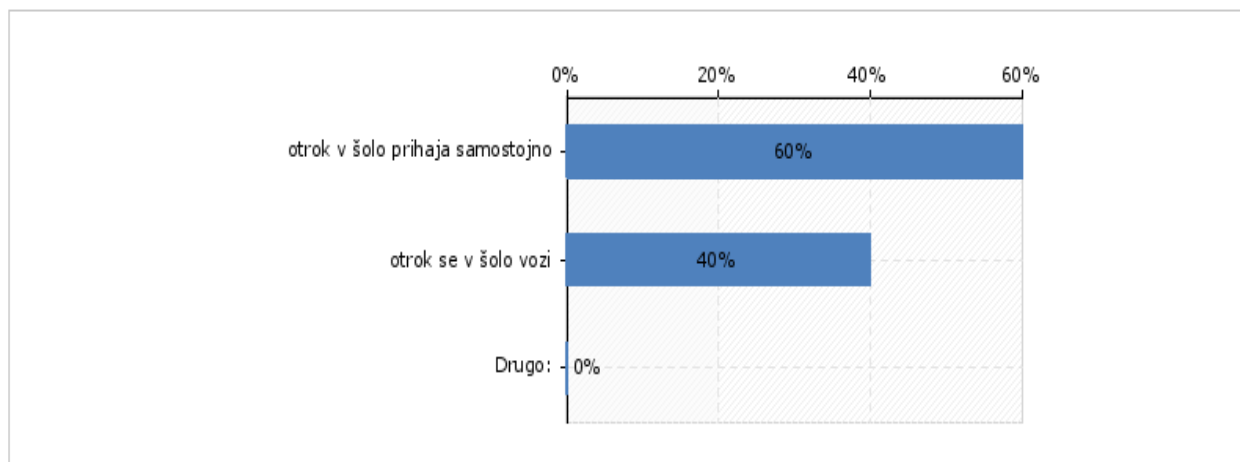
1) Kaj veste o projektu PEŠBUS? Prosimo, označite svojo izbiro.



2) Projekta ne poznam in me ne zanima. Prosimo, označite zakaj. (n = 89)



3) Projekt poznam, vendar svojega otroka ne bom vključil. Prosimo, označite zakaj? (n = 10)



Ugotavljamo, da starši projekt PEŠBUS poznajo in so vanj pripravljeni vključiti svojega otroka.