

NAČRT ŠOLSkih POTI



Šolska ulica 1

4220 ŠKOFJA LOKA

PRIPRAVILA

Saša Čadež

KOORDINATORICA PROMETNE VZGOJE

Šolsko leto 2018/2019

1	SPLOŠNO - OTROCI V PROMETU	4
1.1	Prometna vzgoja v šoli	4
1.2	Varnost v prometu	5
1.2.1	Nekaj nasvetov za varno pot v šolo	6
2	ŠOLSKI OKOLIŠ	6
2.1	Od kod prihajajo naši učenci v šolo?	6
2.1.1	Matični okoliš	7
2.1.2	Drugi šolski okoliši	8
3	POT V ŠOLO	9
3.1	Opisi šolskih poti	9
3.2	Izboljšanje prometne varnosti na naših šolskih poteh	12
3.3	Šolar – pešec	12
3.4	Šolar – kolesar	14
4	PROMETNO IZPOSTAVLJENE TOČKE	15
4.1	V bližnji okolici šole	15
4.2	Izpostavljene točke NA ŠOLSKIH POTEH	16
4.3	Izpostavljene točke NA ŠOLSKIH POTEH V SLIKAH	17
5	ŠOLSKI PREVOZI	23
5.1	Šolar – potnik oz. vozač	23
5.1.1	Neorganiziran prevoz otrok v šolo - starši	24
5.1.2	Prevoz z avtobusom	25
5.1.3	Prevoz s kombijem	25
5.1.4	Varstvo vozačev	26
5.2	VOZNI REDI	26
5.2.1	Prevoz z avtobusi	26

5.2.2	Prevoz s kombiji – vozni redi	27
6	OSTALE PROMETNO VARNOSTNE DEJAVNOSTI ŠOLE	29
6.1	Kolesarski izpiti	30
6.2	Pešbus	31
7	ŠOLSKI IZLETI IN EKSKURZIJE	34
8	PRILOGA	35
8.1	Anketni vprašalnik za učence in starše na temo prometne varnosti (2018)	35
8.2	Zbirnik odgovorov vprašalnika prometna varnost na šolskih poteh (2017)	37

Otroci so v prometu udeleženi kot potniki, pešci, kolesarji in celo kot motoristi. Zaradi manj izkušenj in svojih psihofizičnih značilnosti so v prometu še posebej ogroženi. Zato Zakon o varnosti cestnega prometa v poudarja, da morajo biti otroci, kot udeleženci v cestnem prometu deležni posebne pozornosti in pomoči drugih udeležencev.

Tega se še posebej zavedamo vsi, ki delamo v vzgoji in izobraževanju.

1.1 PROMETNA VZGOJA V ŠOLI

Razgiban in hiter utrip življenja ima za posledico tega zelo živahen promet. Ogroženost otrok v prometu je vsako leto večja. Veliko udeležencev v prometu se žal ne zaveda vseh nevarnosti v prometu, zato jih je potrebno na to opozoriti.

Vsi udeleženci v prometu moramo izvajati posamezne varnostne ukrepe v prometu, če želimo, da bo ogroženost otrok čim manjša.

Pomembni odrasli s(m)o za otroke najpomembnejši zgled, opazujejo naša ravnanja v prometu in nas posnemajo, zato je zelo pomembno, da so ta ustrezna.

S prometno vzgojo šolarjev zato začnemo že prvi šolski dan, od prvega razreda dalje.

Otroci spoznajo vlogo in pomen rumene rutice in kresničke. Spoznajo svojo najvarnejšo pot v šolo in jo pravilno prehodijo v spremstvu učitelja in staršev, v povezavi s prometno varnostjo se srečajo tudi s policistom.

Prva dva tedna pouka nam poleg policistov pomagajo tudi člani lokalnega AMD, ki dežurajo na prometno najbolj izpostavljenih točkah na šolskih poteh in skrbijo za varnost na njih.

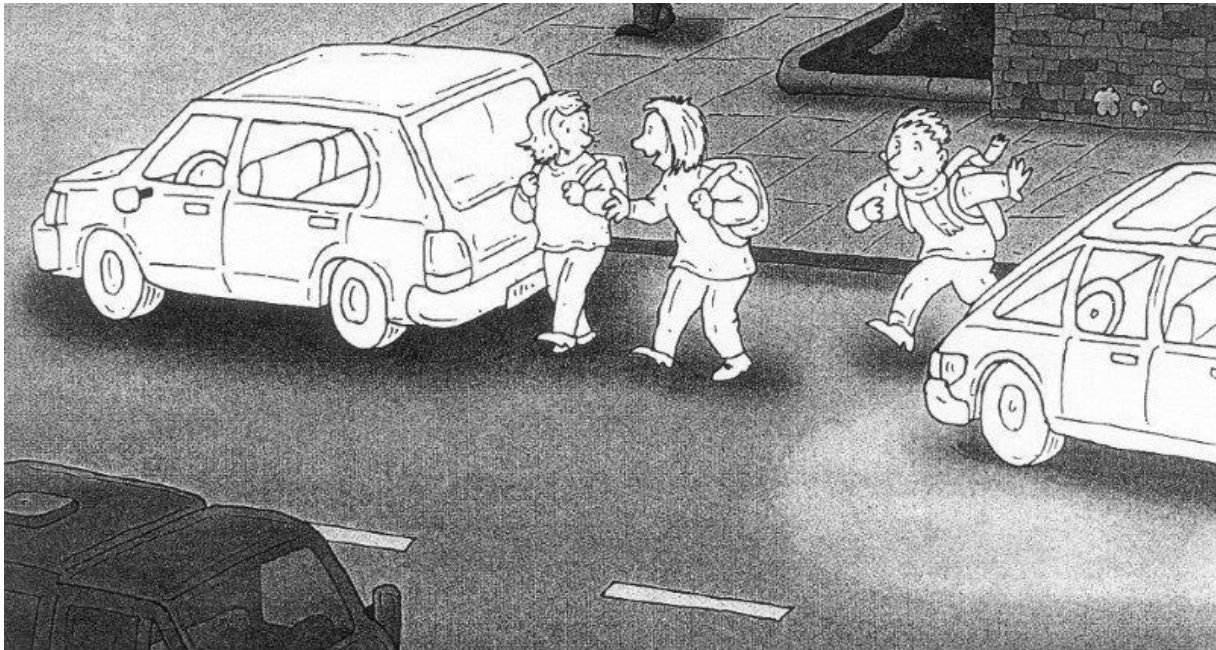
Tudi kasneje, ko so učenci v višjih razredih, razredniki na uvodnih razrednih urah pozornost namenjajo prometni varnosti in z učenci obnovijo najvarnejšo pot v šolo, ki ni nujno najkrajša.

Učenci tako vsako šolsko dobijo tudi osnovna navodila prometno varno vedenje¹ ter se seznanijo z najbolj nevarnimi točkami na šolski poti.

Za preventivo v šoli skrbimo tudi tako, da z različnimi metodami pri pouku pomagamo učencem razvijati različne čute in s tem večjo občutljivost za okolico ter sposobnost aktivnega opazovanja, kar je poglobitvena pomena za varno vključitev otroka v promet.

Vključujemo so tudi v preventivne akcije Sveta za preventivo in vzgojo v cestnem prometu, ki deluje pod okriljem Javne agencije RS za varnost prometa.

¹ Splošna navodila za vedenje v prometu so ob začetku leta predstavljena na razrednih urah in roditeljskih sestankih. Objavljena so tudi v večnamenskem prostoru šole in na spletni strani šole. Še posebej natančno so opisane priporočene šolske poti in izpostavljene, najbolj prometno nevarne točke.



(Vir - KLEIN, Ulrich: PAZI, PROMET, Tehniška založba Slovenije, Ljubljana, 2000.)

1.2 VARNOST V PROMETU

Učenci, ko prihajajo v šolo in se vračajo domov, so v prometu ogroženi.

Šola ima za večjo varnost svojih učencev izdelan Načrt šolskih poti, kjer so predlagane in natančno opisane priporočene (šolske) poti pa tudi prometno izpostavljene točke na njih. Učence z njimi seznanimo na razrednih urah, opisi poti so objavljeni tudi po šolskih hodnikih, za učence najpomembnejši deli načrta so objavljeni na posebni tabli v večnamenskem prostoru šole, celoten Načrt lahko pa je dosegljiv na šolski spletni strani v zavihku O šoli – Promet – Prometna varnost na povezavi: <http://www.ossklm.si/prometna-varnost/>.

Od marca 2017 dalje je vsem zainteresiranim Načrt na voljo tudi v digitalizirani obliki. Aplikacijo Lilly&Val si na pametni telefon brezplačno naložite preko Trgovina Play (Google Play) ali App Store oz. na spletni povezavi: <http://www.lillyval.com/sl/>. Aplikacija vas nato vodi skozi postopek registracije. Skupek vseh šolskih poti lahko pregledujete tudi na računalniku v aplikaciji GoogleEarth. Datoteko z izrisanimi šolskimi potmi najdete na spletni povezavi: [Digitalni načrt šolskih poti OŠ Škofja Loka-Mesto](#).

STARŠEM SVETUJEMO, DA **Z OTROKOM VEČKRAT SKUPAJ PREHODITE NAJVARNEJŠO ŠOLSKO POT, JIH OB TEM OPOZARJATE NA NEVARNE DELE POTI IN POKAŽETE PROMETNO VARNO RAVNANJE**, KI GA ZAHTEVA SITUACIJA NA TEM DELU.

Kasneje pa ni odveč preveriti, če otrok dogovorjeno pot tudi dejansko uporablja.

Prometna vzgoja in priprava otrok za samostojno sodelovanje v prometu je uspešna, če otroka učimo, kako naj ravna v prometu in to s svojim zgledom hkrati tudi utrjujemo.

Otroci lahko s svojim znanjem neverjetno močno vplivajo tudi na prometno vedenje svojih staršev.

Prometno vzgojo vključujemo v vse predmete tako na razredni kot predmetni stopnji.

- Otroci do 7. leta starosti morajo imeti na poti v šolo in domov spremstvo.
- Pri slabi vidljivosti in v mraku nosimo kresničko/odsevnike, prvošolci in drugošolci poleg tega še rumene rutice.
- Hodimo po notranji strani pločnika, če pločnika ni, pa ob skrajnem levem robu cestišča. V skupini hodimo eden za drugim – v koloni. Na cesti se NIKOLI ne lovimo ali prerivamo!
- **Cesto prečkamo na prehodu za pešce. VEDNO se ustavimo**, pogledamo levo, desno in ponovno levo. Šele ko se **prepričamo, da je prehod ceste varen, preden stopimo na prehod, PONOVRNO preverimo LEVO, če res nihče ne prihaja in odločno prečkamo cesto, medtem ko preverjamo, če je tudi na desni še vedno varno.** Tudi kadar sveti zelena luč, prej preverimo, če so vsi vozniki opazili luč na semaforju. Kjer ni urejenega prehoda, zelo previdno prečkamo cesto na preglednem delu. **Na cesto stopimo šele, ko se prepričamo, da je prečkanje res varno: ni vozil oz. so se ta ustavila!**
- Če prihajamo v šolo s kolesom, mora biti to pravilno opremljeno in tehnično brezhibno. **Obvezna sta opravljen kolesarski izpit in zaščitna čelada!** Uporaba varnostne čelade je po Zakonu o pravilih cestnega prometa obvezna za kolesarje do 18. leta starosti.

2 ŠOLSKI OKOLIŠ

Šolski okoliš* OŠ Škofja Loka-Mesto obsega mestno jedro z okoliškimi vasmi.

Blaževa ulica, Bodovlje, Breznica pod Lubnikom, Brode, Cankarjev trg, Cesta talcev, Crngrob, Demšarjeva cesta, Fužinska ulica, Gabrk, Gabrovo, Grajska pot, Grenc (39–42), Groharjevo naselje, Kamnitnik, Kapucinski trg, Kidričeva cesta do hišne številke 15, Klobovsova ulica, Kopališka ulica, Koširjeva cesta, Log nad Škofjo Loko, Mestni trg, Novi svet, Papirnica, Partizanska cesta, Pod Plevno, Podpulfrca, Poljanska cesta, Potočnikova ulica, Puštal, Sopotnica brez hišne številke 9, Sorška cesta, Spodnji trg, Staniše, Stara cesta, Studenec, Suška cesta, Sv. Andrej, Sv. Barbara, Sv. Florijan nad Škofjo Loko, Sv. Ožbolt, Sv. Petra Hrib, Šolska ulica, Tavčarjeva ulica, Valterski Vrh, Zminec.

2.1 OD KOD PRIHAJAJO NAŠI UČENCI V ŠOLO?

Šolo obiskujejo učenci iz domačega in drugih šolskih okolišev.

Naši učenci prihajajo v šolo na različne načine. Nekateri prihajajo peš, druge pripeljejo starši, ostali pa se v šolo pripeljejo z organiziranim šolskim prevozom. Kombiji pripeljejo učence pred šolo in jih tam ob zaključku pouka tudi poberejo. Avtobusi pa pripeljejo učence na avtobusno postajo in jih tam tudi počakajo.

Na šoli imamo učence vozače, ki jih uvrščamo v štiri skupine:

* Nekaj učencev, ki obiskujejo našo šolo, prihaja iz drugih okolišev.

- vozači rednih avtobusnih linij,
- vozači posebej zagotovljenih prevozov z avtobusom,
- vozači zagotovljenih prevozov s kombiji,
- učenci (potniki), ki jih v šolo vozijo starši.

Učenci 1. razreda prihajajo v šolo v spremstvu staršev oz. učiteljic, ki jih pričakajo na avtobusni postaji ali postajališču kombija.

2.1.1 MATIČNI OKOLIŠ

Zap. št.	Ime naselja	Število šolajočih	Od tega šolski vozači
1.	BLAŽEVA ULICA	5	
2.	BODOVLJE	12	12
3.	BREZNICA POD LUBNIKOM	11	11
4.	BRODE	26	26
5.	CANKARJEV TRG	4	
6.	CESTA TALCEV	41	
7.	CRNGROB	2	2
8.	DEMŠARJEVA CESTA	7	
9.	FUŽINSKA ULICA	4	
10.	GABRK	6	6
11.	GRAJSKA POT	11	
12.	GROHARJEVO NASELJE	37	
13.	KAMNITNIK	6	
14.	KAPUCINSKI TRG	4	
15.	KIDRIČEVA CESTA	7	
16.	KLOBOVSOVA ULICA	15	
17.	KOPALIŠKA ULICA	18	
18.	KOŠIRJEVA CESTA	7	
19.	LOG NAD ŠKOFJO LOKO	23	23
20.	MESTNI TRG	36	
21.	NAD PLEVNO	10	
22.	NOVI SVET	23	
23.	PAPIRNICA	8	
24.	PARTIZANSKA CESTA	65	
25.	POD PLEVNO	19	
26.	PODPULFRCA	5	5
27.	POLJANSKA CESTA	37	14
28.	POTOČNIKOVA ULICA	8	
29.	PUŠTAL	66	17
30.	SOPOTNICA	2	2
31.	SORŠKA CESTA	10	
32.	SPODNJI TRG	14	
33.	STARA CESTA	11	
34.	STUDENEC	6	
35.	SUŠKA CESTA	13	
36.	SV. ANDREJ	20	20

37.	SV. BARBARA	19	19
38.	SV. FLORIЈAN NAD ŠKOFJO LOKO	4	4
39.	SV. OŽBOLT	13	13
40.	SV. PETRA HRIB	1	1
41.	ŠOLSKA ULICA	8	
42.	TAVČARJEVA ULICA	42	
43.	ZMINEC	68	68
		754	243

2.1.2 DRUGI ŠOLSKI OKOLIŠI

Zap. št.	Ime naselja	Število šolajočih	Od tega šolski vozači
1.	BUKOVŠČICA	2	2
2.	DOLENJA VAS	1	1
3.	DORFARJE	4	4
4.	FORME	6	6
5.	FRANKOVO NASELJE	4	4
6.	GODEŠIČ	1	1
7.	KIDRIČEVA CESTA OD H.Š. 15	6	
8.	KRIŽNA GORA	8	8
9.	NA LOGU	3	3
10.	PODLUBNIK	6	
11.	PUNGERT	1	1
12.	RETEČE	2	2
13.	SELO NAD POLHOVIM GRADCEM	1	1
14.	SPODNJE BITNJE	1	1
15.	SREDNJE BITNJE	1	1
16.	SREDNJE GAMELJNE	1	1
17.	STARA LOKA	5	
18.	SUHA	5	
19.	SV. DUH	5	5
20.	ŠEVLJE	2	2
21.	ŠUTNA	3	3
22.	TRATA	3	3
23.	TRATA (GORENJA VAS)	1	1
24.	VINCARJE	3	
25.	VIRLOG	1	
26.	VIRMAŠE	9	9
27.	ZGORNJE BITNJE	1	1
28.	ŽABNICA	1	1
<i>SKUPAJ UČENCI/VOZAČI IZ DRUGIH OKOLIŠEV</i>		87	61
<i>SKUPAJ UČENCI/VOZAČI IZ MAT. IN DRUGIH OKOLIŠEV</i>		841	304

Podatke je pripravila: Mateja Božnar, pedagoginja

Posebno mlajše učence je potrebno vsakodnevno opozarjati na varno hojo v šolo in domov. **POUDARJAMO, DA NAJVARNEJŠA POT NI VEDNO NAJKRAJŠA!**

Takoj ob začetku šolskega leta otroci spoznajo šolsko pot in jo pravilno prehodijo v spremstvu učitelja, policista in tudi staršev. Ko so učenci že starejši, posebej poudarjamo in **OBNOVIMO ŠOLSKO POT**, ki ni nujno najkrajša. V ta del morajo biti nujno vključeni tudi starši.

Starši, vzgojitelji in drugi odrasli smo najmočnejši zgled.

Učitelj – razrednik v prvih dneh pouka z učenci prehodi varne poti v okolici šole, vozače spremi na avtobusno postajo in postajališče kombijev. Ob tem si skupaj ogledamo nevarne točke, opišemo in pojasnimo najvarnejše ravnanje na teh mestih, da bi nevarnost kolikor je mogoče omilili in zmanjšali.

3.1 OPISI ŠOLSKIH POTI

Novi Svet – 1. razred

Učenci izstopijo skozi glavni vhod/izhod stavbe in pred parkiriščem stavbe zavijejo desno na stopnice ob stavbi, ki jih vodijo na pešpot do bloka. Previdno prečkajo pot med blokom in samopostrežno trgovino ter ob robu parkirišča nadaljujejo pot do prehoda. Površine za pešce niso posebej označene, zato morajo biti še posebej previdni! Regionalno cesto Šk. Loka – Železniki prečkajo na dobro označenem (dodatno) osvetljenem prehodu za pešce na JZ strani šole (pred Gigacomom). Po pločniku nadaljujejo pot do matične šole. *Učenci 1. in 2. r prihajajo iz JV na Novem svetu v spremstvu učiteljic.*

Sorška cesta, Demšarjeva cesta

Učenci previdno hodijo ob levem robu cestišča, prečkajo brv preko Selške Sore in pot nadaljujejo mimo PGD Škofja Loka (Studenec) do prehoda za pešce na Spodnjem trgu. Previdno prečkajo cestišče in se po stopnicah povzpnejo na Mestni trg. Tam hodijo ob hišah trga, ponovno po brvi prečkajo Selščico, mimo avtobusne postaje, kjer pravilno prečkajo cesto na semaforiziranem prehodu za pešce pri Pošti in po pločniku odidejo v šolo.

Lahko tudi s Sorške ceste zavijejo po stopnišču proti ZD na Koširjevo cesto in nadaljujejo pot kot je opisano pri naslednji točki.

Koširjeva cesta, Stara cesta

Učenci pravilno hodijo po levi strani ceste, mimo ZD Škofja Loka, po pločniku do ceste Šk. Loka – Zminec, previdno prečkajo cesto na prehodu pri nekdanjem SGP Tehnik (CONA 30), nadaljujejo po peš poti preko avtobusne postaje in prečkajo cesto na semaforiziranem prehodu za pešce pri Pošti. Po pločniku odidejo do šole.

Puštal

Učenci pravilno hodijo ob robu ceste (po levi), previdno mimo Glasbene šole, kjer je zaradi napačno parkiranih vozil hoja lahko nevarna. Od Glasbene šole ŠK. Loka nadaljujejo pot po

pločniku preko mostu čez Poljanščico, previdno prečkajo cesto na Spodnjem trgu (pri Foto Šturm, CONA 30), ker je prehod na ovinku je preglednost slabša. Pot nadaljujejo po klancu do Upravne enote, prečkajo Mestni trg tako, da hodijo ob hišah trga, prečkajo brv in mimo avtobusne postaje, prispejo na semaforiziran prehod za pešce pri Pošti. Po pločniku odidejo v šolo.

Spodnji trg, Fužinska ulica

Učenci pravilno hodijo po levi strani ceste in previdno ter pravilno prečkajo cesto na Spodnjem trgu pri Foto Šturm ali pri Špitalski cerkvi, potem gredo čez Mestni trg ob hišah trga, previdno mimo avtobusne postaje, na semaforiziranem prehodu za pešce pri Pošti prečkajo cestišče in po pločniku odidejo v šolo.

Grajska pot

Učenci se spustijo na Poljansko cesto in hodijo po pasu za pešce, mimo upravne enote na Mestni trg.

Poljanska cesta, Kopališka ulica

Učenci prečkajo cesto na ravnini in hodijo izjemoma po desnem robu ceste v smeri proti mestu, ker je tam varneje. Previdno prečkajo cesto na prehodu za pešce pri večstanovanjski hiši (Poljanska cesta 9), uporabijo površine - pas za pešce, nadaljujejo pot do Mestnega trga in preko njega do šole.

Vincarje

Učenci pravilno hodijo po pločniku mimo tovarne Unitech. Na koncu pločnika je potrebna posebna previdnost, ker ni urejenih površin za pešce in prometa tovornih vozil v tovarno. Predlagamo, da pot nadaljujejo po pločniku preko Nunskega vrta in po Blaževi ulici. Če nadaljujejo po cesti, previdno prečkajo cesto pri brvi čez Selščico, jo prečkajo in gredo po peš poti po Novem Svetu ter nadaljujejo po poti, kot iz stavbe 1. r.

Kamnitnik, Tavčarjeva cesta, Potočnikova ulica, (Partizanska cesta)

Učenci pravilno hodijo po levi strani ceste, sledi križišče (NEVAREN DEL POTI), kjer prečkajo cesto čez prehod za pešce in nadaljujejo pot po pločniku (začetek Partizanske ceste) ter nato odidejo med bloki po pešpoti za Domom zveze borcev do tržnice, nato previdno prečkajo Šolsko ulico, kjer po pločniku nadaljujejo pot do šole.

Mestni trg, Cankarjev trg, Kapucinski trg, Blaževa ulica, vozači rednih avtobusnih linij

Učenci hodijo ob hišah trga, previdno nadaljujejo pot mimo avtobusne postaje, na semaforiziranem prehodu za pešce pri Pošti prečkajo cestišče in po pločniku odidejo v šolo.

Cesta talcev/Virlog/Stara Loka, Groharjevo naselje, Šolska ulica

Do Groharjevega naselja učenci pravilno hodijo po levi strani cestišča oz. po pločniku. Svojo pot nadaljujejo po pešpoti skozi Groharjevo naselje ali po pločniku na V naselja, do Partizanske ceste, pri samopostrežni trgovini previdno prečkajo cesto. Posebna previdnost je potrebna pri hoji med stolpniciami po parkirišču, saj ni posebnih površin za pešce. Svojo pot nadaljujejo po pešpoti mimo šolskega igrišča na Šolsko ulico, kjer hodijo po pločniku do šole.

Pod Plevno, Kidričeva cesta

Previdno hodijo po levi strani cestišča po odseku Suške ceste, nato:

- 1) Nadaljujejo pot po klancu do Plevne in mimo Petrola do semaforiziranega križišča s prehodom za pešce, kjer prečkajo cesto in po pločniku nadaljujejo pot mimo Gorenjske banke (PARKIRIŠČE) in Knjižnice do Šolske ulice.
- 2) Zavijejo na Koširjevo cesto in nadaljujejo, kot je opisano za Koširjevo cesto.

Papirnica, Pevno

Učenci previdno hodijo po levi strani cestišča v smeri mimo Elektromarketa (iz smeri Papirnica), vse dokler ne pridejo do novejšega odseka ceste, kjer pot nadaljujejo po pločniku. Iz smeri Pevno previdno hodijo po široki bankini. Ko prispejo do Groharjevega naselja, pot nadaljujejo, kot je opisano zgoraj. Organiziranega šolskega prevoza ni.

Crngrob

Iz smeri Crngrob ni zagotovljenega šolskega prevoza. Zato hodijo učenci po levi strani cestišča proti vasi Dorfarje. Tam na avtobusnem postajališču vstopijo na avtobus Kranj-Škofja Loka in izstopijo na avtobusni postaji Škofja Loka.

POZOR!

Pot od/do AP Zminec (Bodovlje – »Podpurfelca«) – NI NOBENIH POVRŠIN ZA PEŠCE!

Učenci, ki se v šolo in iz šole vozijo z rednimi avtobusi, žal, nimajo varne poti od AP v Zmincu do Bodovelj oz. Podpurflice (in obratno), zato naj bodo na svoji šolski poti še posebej previdni. Tu ni urejene nobene "Varne šolske poti", ki bi jo lahko uporabljali.

Za prihod v šolo in odhod domov so otroci (in ostali občani) prisiljeni uporabljati prometno površino, ki ni namenjena pešcem – cesto Zminec – Podpurfca ali krožno krožišče in obvoznico preko viadukta Bodovlje, pri čemer so izpostavljeni veliki nevarnosti v prometu.

Skupaj s PP Škofja Loka smo pozivamo Občino k ureditvi te izpostavljene točke.

3.2 IZBOLJŠANJE PROMETNE VARNOSTI NA NAŠIH ŠOLSKIH POTEH

- Zmanjšanje prometa na Spodnjem trgu in na Poljanski cesti (odprtje obvoznice) in dodatno umirjanje hitrosti prometa (Cona 30, ožine, grbine ...).
- Svetlobne in talne označbe prehodov pri Upravni enoti, na Sp. trgu in prehodu pri nekdanjem SGP Tehniku.
- Ureditev parkirišč pri ZD, posledično prost pločnik na Stari cesti,
- Fizična ovira pred prehodom za pešce Novi Svet – Nama,
- Dodatna (talna) svetlobna označitev prehoda za pešce Novi Svet – OŠ Škofja Loka-Mesto.
- Cona umirjenega prometa na Šolski ulici.



- Pločnik / hodnik za pešce na Cesti talcev od šole do Groharjevega naselja in Partizanske ceste, vzpostavitev cone 30.

3.3 ŠOLAR – PEŠEC

- Šolar - pešec mora uporabljati prometne površine, namenjene hoji pešcev. Načrt šolskih poti opredeljuje najvarnejše poti do šole in poudarja nevarna, bolj izpostavljena mesta na šolskih poteh.

- Šolar – pešec se mora pred prečkanjem ceste vedno ustaviti. Preden stopi na vozišče, preveri, ali se mu približujejo vozila, na način, da pogleda levo, desno in še enkrat levo. Prečkanje ceste med parkiranimi vozili odsvetujemo (v primeru da ni v bližini prehodov za pešce, šolar prečka cesto za zadnjim parkiranim avtomobilom).
- Šolar – pešec naj uporablja podhode, nadhode in prehode za pešce. Na semaforiziranih prehodih za pešce, mora počakati na zeleno luč za pešce in se prepričati s pogledom levo-desno, da so vozniki resnično ustavili. Na ostalih (nesemaforiziranih) prehodih naj, poleg naštetega, pozornost namenijo približujočim vozilom, da se ta ustavijo in šele nato šolarji varno prečkajo cesto. Priporočamo, da šolarji prečkanje predhodno naznanijo z dvignjeno roko.
- Otroci morajo imeti na poti v vrtec in prvi razred osnovne šole ter domov spremstvo polnoletne osebe. Spremljevalci so lahko tudi otroci, starejši od 10 let in mladoletniki, če to dovolijo starši, skrbniki oziroma rejniki otroka.
- Otroci morajo ponoči ali ob zmanjšani vidljivosti med hojo po cesti nositi na vidnem mestu na strani, ki je obrnjena proti vozišču, odsevnik, ki ne sme biti rdeče barve in katerega odsevna površina na vsaki strani meri najmanj 20 cm².
- Učenci prvega in drugega razreda osnovne šole morajo na poti v šolo in iz nje, poleg odsevnika, nositi tudi rumeno rutico, nameščeno okoli vratu.
- Šole, organizirane skupine staršev, organizacije za varnost cestnega prometa, ustanove, društva ali druge institucije lahko organizirajo in izvajajo varstvo otrok v cestnem prometu, na prehodih za pešce, skladno z določili Zakona o pravilih cestnega prometa (vloga šolskih prometnikov, ki pomagajo otrokom varno prečkati cesto na označenih prehodih za pešce).
- Pešci morajo hoditi ob levem robu vozišča v smeri hoje. Pešca – šolarja lahko izjemoma usmerimo tudi na vozišče, če tam ni pločnika, pešpoti, kolesarske steze, hkrati pa zagotovimo na teh odsekih znižano hitrost do 30 km/h s celostno prometno ureditvijo. Enako velja tudi v primeru izjeme, ko pešca usmerimo na desno stran vozišča v smeri hoje.



- Šolarji, ki prihajajo v šolo s skirojem ali rolerji, morajo upoštevati prometne predpise, ki veljajo za pešce. Svetujemo uporabo zaščitne opreme. »Prevozna sredstva« shranijo v šoli na dogovorjenih mestih (stojala za skiroje, omarice).

- V cestnem prometu sme samostojno voziti kolo otrok, star najmanj osem let, ki ima pri sebi veljavno kolesarsko izkaznico, in oseba, ki je starejša od 14 let (drugače le v spremstvu polnoletne osebe). Otrok se usposobi za vožnjo kolesa, ko opravi kolesarski izpit in dobi v osnovni šoli kolesarsko izkaznico.
- Šolar - kolesar mora uporabljati prometne površine, namenjene kolesarjem (kolesarske steze, poti). Načrti šolskih poti prednostno obravnavajo šolske poti za pešce. Zelo priporočljivo je, da načrti opredelijo tudi varnejše kolesarske poti do šole in poudarijo nevarnejša, bolj izpostavljena mesta na šolskih poteh, kjer imajo prednost pešci (npr. okolica šole, območja za pešce, območja umirjenega prometa).
- V kolikor na ali ob vozišču ni kolesarske steze ali pasu, mora kolesar voziti ob desnem robu vozišča (cca. 1 m od roba vozišča). Pri tem so izrednega pomena tudi urejene (utrjene) bankine, skladno s kriteriji za vodenje šolskih poti.
- Kolesa morajo biti tehnično brezhibno opremljena (ustrezna višina sedeža, zavore, zvonec, odsevniki, žarometi). Kolesar poskrbi, da je viden tako podnevi kot ponoči ali ob zmanjšani vidljivosti (uporaba signalnih barv na oblačilih, odsevnih trakov, svetilk).
- Šolar – kolesar mora imeti med vožnjo kolesa ustrezno pripeto zaščitno kolesarsko čelado. Enako velja tudi takrat, kadar se vozi na kolesu kot potnik. Uporaba varnostne čelade je po Zakonu o varnosti cestnega prometa obvezna do 18. leta starosti.
- Šolar - kolesar mora biti pozoren na dogajanje v prometu in upoštevati predpise.
- Pri hoji ob kolesu na vozišču je varneje, če kolesar hodi ob desni strani kolesa.
- Telefoniranje med vožnjo na kolesu je prepovedano in nevarno. Odsvetuje se tudi uporaba slušalk med vožnjo na kolesu.
- Prevažanje sošolcev na prtlačniku je prepovedano in nevarno.
- Kolesarske steze morajo kolesarji uporabljati in voziti v skladu s prometnimi predpisi (upoštevati prometne znake in puščice na kolesarski stezi, ki določajo smer prometa na njej – napačna smer vožnje je najpogostejša napaka vseh kolesarjev).
- Kolesarji smejo prečkati prehod za pešce le kot pešci in pred tem sestopiti s kolesa in ga potiskati ob sebi. Drugače je na prehodu za kolesarje, kjer pa vseeno velja prevoziti prehod z veliko mero previdnosti.

4.1 V BLIŽNJI OKOLICI ŠOLE

	IZPOSTAVLJENA TOČKA	ZAKAJ?	PREDLAGANA REŠITEV
1.	PARKIRIŠČE NA V STRANI ŠOLE, OB STENI TELOVADNICE	Pločnik poteka za parkirnimi mesti. Vozniki ob vzvratni vožnji ne vidijo otroka in ga zlahka spregledajo ter zbijejo.	Učenci naj bodo pozorni na luči parkiranih vozil. Če svetijo, je velika verjetnost, da se bo vozilo premaknilo.
2.	POSTAJALIŠČI KOMPIJEV PRED ŠOLO in NA NOVEM SVETU	Neurejeno postajališče kombijev ob obeh stavbah. Na NS ni postajališča za kombije. Zaradi velike frekvence vozil in velikega števila učencev v času prihoda kombijev učenci izstopajo med avtomobili ter kombiji in se med vozili prebijajo do garderob.	Ureditev varnih postajališč kombijev pri stavbi na Novem svetu in v Šolski ulici. Do takrat naj bodo učenci v času vstopanja/izstopanja iz kombijev previdni. Hitro naj se umaknejo od vozila, še posebej, če se znajdejo za vozilom, kjer jih voznik ne vidi.
3.	ŠOLSKA ULICA Pešpot med športnim parkom in šolsko stavbo, ki povezuje Šolsko ulico in Cesto talcev.	Fizična ovira ne preprečuje vožnje kolesarjev in motoristov. Učenci iz šolske stavbe prehajajo na zunanje športne površine in seveda niso pozorni na promet, ker naj ga tam ne bi bilo.	Postavitev fizične ovire, ki bi dejansko onemogočila vožnjo na tem delu šolskih površin. Znak prepoved vožnje za kolesarje in motoriste.
4.	POT OD NOVEGA SVETA DO ŠOLE	Učenci prihajajo preko neurejenega parkirišča do dveh prehodov z prometno cesto Škofja Loka – Železniki: prehod pred Namo je nepregleden in se konča sredi uvoza pred blagovnico, drugi na Z delu šole je za zavojem in ob dveh izvozih, vozila vozijo (pre)hitro	Od Novega sveta do trgovine ni urejenih površin za pešce. Predlagamo ureditev površin za pešce in omejitev hitrosti (umirjanje prometa) z namestitvijo prikazovalnika hitrosti na izvozu z Novega Sveta s smeri Podlubnik - Škofja Loka.

TOČKI 1. in 2.: Predlagamo, da se **postajališče za kombije** uredilo na **v strani** ob telovadnici. S tem bi sicer izgubili nekaj parkirnih mest, a bi se uredili dve izpostavljeni točki.

4.2 IZPOSTAVLJENE TOČKE NA ŠOLSkih POTEH

	IZPOSTAVLJENA TOČKA	ZAKAJ?	PREDLAGANA REŠITEV
1.	PREHOD ZA PEŠCE PRI UPRAVNI ENOTI	Promet v času prihajanja in odhajanja v in iz šole, slaba preglednost.	Previdno prečkanje cestišča. Nad prehodom za pešce je tudi svetlobna signalizacija
2.	NAPAČNO PARKIRANA VOZILA PRED GLASBENO ŠOLO	Starši, ki pripeljejo ali čakajo otroke parkirajo pred vhodom v GŠ ali na pločniku, kjer poteka šolska pot.	Starši ne parkirajo pred GŠ ampak na parkirišču pri športnem igrišču. Pogostejši nadzor mestnega redarstva ali Policije.
2.	PREHOD ZA PEŠCE NA SPODNJEM TRGU.	Prehod je za ovinkom, kjer je hkrati križišče, slaba preglednost.	Previdno prečkanje cestišča.
3.	PREHOD ZA PEŠCE – PLEVNA.	Prečkanje cestišča je nevarno zaradi širine in velike frekvence prometa.	Alternativa: Uporaba prehoda na semaforiziranem križišču.
4.	POT OD TAVČARJEVE ULICE DO PARTIZANSKE CESTE	Nepregledna in ozka ulica brez pločnika, nevaren prehod takoj za zavojem na prometno Partizansko cesto.	Previdna hoja ob skrajnem robu cestišča in previdno prečkanje ceste.
5.	CESTA TALCEV	Vozniki ne upoštevajo pasu za pešce, ki je zarisan ob robu cestišča.	Obvezna hoja po pločniku oz. pasu za pešce, ki je samo na eni strani ceste.
6.	PAPIRNICA IN PEVNO	Ni urejenih površin za pešce, ni več organiziranega šolskega prevoza	Ureditev pločnikov ter previdna hoja ob robu cestišča
7.	CRNGROB	Ni organiziranega šolskega prevoza in urejenih površin za pešce	Organizacija prevoza (oddaljenost) in ureditev pločnikov, površin za pešce.
8.	ZMINEC (BODOVLJE, PODPURFLCA) POT OD/DO POSTAJALIŠČA REDNEGA AVTOBUSA	Redne avtobusne linije nimajo postajališča Bodovljah in Podpurflci. Učenci prihajajo do oz. z AP Zminec po cesti, saj ni površin za pešce.	Ureditev površin za pešce do/od AP Zminec od/do Bodovelj in Podpurflce.



Na Novem svetu ni urejenega postajališča kombijev.



Na Šolski ulici je na dovozni poti na parkirišče postajališče kombijev samo zarisano. Učenci čakajo na prevoz pod drevesom ali med avtomobili, ko kombi pripelje pa preko voznih površin in izza vozil pristopajo h kombijem.



Pešpot med športnim parkom in šolsko stavbo, ki povezuje Šolsko ulico in Cesto talcev. Cvetlična korita so prelahka zato jih ljudje odmaknejo! Taka fizična ovira ne preprečuje vožnje kolesarjev in motoristov. Učenci, ki iz šolske stavbe prehajajo na zunanje športne površine, niso pozorni na promet, saj naj ga tu ne bi bilo, zato je tu velika nevarnost naleta.

Predlagamo postavitev fizične ovire, ki bi dejansko onemogočila vožnjo na tem delu šolskih površin in postavitev znaka za prepoved vožnje s kolesom in motorjem.



Pot med Novim svetom in prehod za pešce z Novega sveta do šole na Šolski ulici nima označenih površin za pešce. Nejasno je, kje naj učenci hodijo. Pot vodi do prehoda, kjer je potrebna velika previdnost. Kljub dodatnim horizontalnim, vertikalnim in svetlobnim označbam je zaradi gostote prometa in pogosto prevelikih hitrostih pri prečkanju potrebna velika previdnost.



Prehod Novi svet – Nama je zaščiteno s fizično oviro. Zaradi nepreglednosti in zaključka na uvozu k SKB oz. Nami je potrebna posebna previdnost.



Zaradi napačno parkiranih vozil pred Glasbeno šolo morajo pešci sestopati na vozišče. Pločnik je na nasprotni strani kot vhod v GŠ, zato pešci prečkajo cesto na nepreglednem delu. Prehod je slabo viden, na nepreglednem delu, na križišču za Hrastnico.



Od Glasbene šole v smeri proti Hrastnici in proti Hosti so površine za pešce sicer zarisane, vendar je pot ozka, vozniki prevozijo črto in posegajo v prostor za pešce.



Prehod Spodnji trg – Pepetov klanec – Mestni trg



Prehod pri Upravni enoti in ožina na Poljansko cesto



Pot Vincarje – šola. Pločnik se ob tovarni Unitech zaključi s preходом v zid Nunskega vrta. Učencem svetujemo, da pot nadaljujejo po pločniku preko parkirišča in po Blaževi ulici do šole. V primeru, da pot nadaljujejo preko brvi na Novi svet je potrebna pred uvozom v tovarno izjemna previdnost!





5 ŠOLSKE PREVOZI

36 % učencev OŠ Škofja Loka-Mesto je vozačev. 9 % se pripelje s kombijem, 22 % z avtobusom. Skoraj 5 % pa jih vozijo v šolo starši s svojimi vozili zaradi različnih razlogov.

Posebno skrb posvečamo učencem vozačem, ki v šolo prihajajo s šolskim prevozom, ker so kot taki v prometu najbolj izpostavljeni. Opozarjamo jih na kulturno obnašanje v avtobusih in na avtobusnih postajah. Zavedamo se, da edino sodelovanje z vozniki, ki prevažajo naše otroke in s starši prinese želeno varnost.

Z učenci - vozači se pogovorimo in še posebej poudarimo, kakšno je varno vedenje pri čakanju na prevoz, med prevozom in nenazadnje tudi pri vstopanju in izstopanju v avtobus/kombi.

5.1 ŠOLAR – POTNIK OZ. VOZAČ

Učenci, ki se vozijo s šolskim avtobusom oz. kombijem, morajo upoštevati pravila obnašanja na avtobusu/kombiju in tudi pravila čakanja na postajališčih šolskega avtobusa/kombija.

Napotki učencem, ki se vozijo s šolskim avtobusom ali kombijem

- Skupaj s starši učenci izberete in preizkusite najvarnejšo pot do postajališča ter razmislite o pravilnem in odgovornem ravnanju pešca v cestnem prometu. Pri tem ne pozabite na svojo vidnost v prometu (svetla oblačila, ustrezno nameščena odsevna telesa).

- Šolarji pričakate avtobus ali kombi na posebej označenem postajališču. Vedno počakajte, da se vozilo ustavi, nato varno in organizirano vstopite vanj. Enako velja tudi ob izstopu, odmaknjeno od vozila, na varni površini počakajte, da vozilo odpelje. Nato nadaljujte svojo pot proti domu.
- Vstopajte in izstopajte DRUG ZA DRUGIM in SE NE PRERIVAJTE.
- Pozdravite voznika, med vožnjo MORATE SEDETI in BITI PRIPETI z varnostnim pasom. OBRENJENI morate biti V SMERI VOŽNJE.
- Šolarji morate na avtobusu ali kombiju upoštevati voznikova navodila.
- Še posebej PAZITE NA MLAJŠE in ŠIBKEJŠE (bolne ali poškodovane).
- Ne motite voznika pri vožnji, ne kričite, ne smetite in ne uničujte inventarja v vozilu.

5.1.1 NEORGANIZIRAN PREVOZ OTROK V ŠOLO – STARŠI

Velik prispevek k dvigu varnostne kulture učencev dosežemo na roditeljskih sestankih, kjer **starše otrok opozarjamo na njihovo vlogo pri prometni vzgoji za prometno varno ravnanje**. Opozorimo na prometne predpise, ki veljajo za prevoz otrok.

Poudarimo, da se otroci lahko vozijo v osebnih avtomobilih le na homologiranih otroških sedežih, ki omogočajo uporabo običajnih varnostnih pasov ali v homologiranih varnostnih sedežih z lastnimi pasovi.

Številne šolarje starši pripeljejo v šolo z avtomobili.

Na naši šoli je kar 42 **(5%)** takih učencev, kar si želimo zmanjšati.

- Po Zakonu o pravilih cestnega prometa mora biti otrok, manjši od 150 cm, med vožnjo v motornem vozilu z vgrajenim zadrževalnim sistemom, zavarovan z zadrževalnim sistemom, ki je primeren otrokovi telesni masi. Za osnovnošolske otroke je torej primerna skupina II + III, kamor spadajo sedeži za otroke, težke med 15 in 36 kg oziroma stare od 3 do 12 let.
- Šolarji naj vstopajo ali izstopajo iz avta na tisti strani, ki je obrnjena stran od prometa (npr. na pločnik).

Tudi starše seznanimo s šolskimi potmi.

Starše opozorimo na to, kako naj pripeljejo svoje otroke v šolo in kje ter kako jih izpustijo iz avtomobilov, da bodo otroci varno prispeli v šolo.





KJE IN KAKO NAJ OTROK
VSTOPI/IZSTOPI IZ AVTA?

(Vir: Varno na cesti, Moji prvi koraki do znanja, zbirka Moji prvi koraki, Pomurska založba)

5.1.2 PREVOZ Z AVTOBUSOM

Učenci hodijo na šolske avtobuse, le izjemoma na redne linije. (Brode, Gabrk, Log, Podpurplca, Poljanska cesta, Zminec, Hrastnica).

RELACIJA/RAZRED	1. R	2.r	3.r	4.r	5.r	6.r	7.r	8.r	9.r	SKUPAJ
ŠK. LOKA-HRASTNICA PRI LOGARJU	1	4	5	5	6	7	5	6	7	46
ŠK. LOKA-HRASTNICA PRI MLINU		1								1
ŠK. LOKA- HRASTNICA PASJA VAS				2	1	2				5
ŠK. LOKA- ZMINEC KAJBET			1		2		2	5	1	11
ŠK. LOKA- ZMINEC	4	7	5	8	3	7	1	8	5	48
ŠK. LOKA-ZMINEC ŠVAUNAR				2			4	2		8
ŠK.-LOG NAD ŠK. LOKO	1	5	2	3	1	3	3	3	3	24
ŠK. LOKA-PODPULFRCA		3		1	5	1	3	1	1	15
ŠK. LOKA-BRODE		2	4		4	3	1	2	2	18
ŠK. LOKA-GABRK		2				1	1	2		6
ŠK. LOKA-ŠEVLJE						1			1	2
ŠK. LOKA-BUKOVŠČICA	1					1				2
ŠK. LOKA-DORFARJE							1			1
VOZAČI Z AVTOBUSOM SKUPAJ	7	24	17	21	22	26	21	29	20	187

5.1.3 PREVOZ S KOMBIJEM

Breznica, Sopotnica, Križna Gora, Sv. Ožbolt, Sv. Barbara, Sv. Andrej, Zminec, Sv. Petra hrib, Staniše, Sv. Florjan, Gabrk.

RELACIJA/RAZRED	1. r	2.r	3.r	4.r	5.r	6.r	7.r	8.r	9.r	SKUPAJ
BREZNICA - ŠKOFJA LOKA		2	2		1	1		1	1	8
SOPOTNICA - ŠKOFJA LOKA	1	4	1	2	1	1	3	1		14
KRIŽNA GORA - ŠKOFJA LOKA		1	1	3	2	1	1	1		10
SV. OŽBOLT - ŠKOFJA LOKA	2		2	2	1	2		3	1	13
SV. ANDREJ - SV. BARBARA - ŠKOFJA LOKA	1	2	2		2	2	2		3	14
ZMINEC - SV. PETRA HRIB - ŠKOFJA LOKA	1	2	3	1	1					8
SV. FLORIJAN - GABRK - BRODE - ŠK. LOKA	4	1	1			2				8
VOZAČI S KOMPIJEM SKUPAJ	9	12	12	8	8	9	6	6	5	75

5.1.4 VARSTVO VOZAČEV

Na OŠ Škofja Loka - Mesto imamo za učence vozače, ki čakajo na organiziran prevoz, organizirano varstvo vozačev.

Tu učenci v skupinah, po razredih, pod vodstvom učiteljev počakajo na odhod kombija oz. avtobusa.

5.2 VOZNI REDI

Učenci – vozači se vozijo v šolo z avtobusi in kombiji. Vse avtobusne prevoze izvaja **Alpetour** – Potovalna agencija, d. d., tel.: 517 03 05, prevoz s kombiji pa opravljajo prevozniki, ki s šolo in občino sklenejo pogodbo.

5.2.1 PREVOZ Z AVTOBUSI

Praviloma učenci hodijo na šolske avtobuse, ne na redne linije.



Vstopna postaja	ODHOD	Vstopna postaja	ODHOD
Hrastnica	7.05	Škofja Loka	13.05
	7.50		14.00

Vstopna postaja	ODHOD	Vstopna postaja	ODHOD
Log	6.57 , 7.45	Škofja Loka	Šolski avtobusi: 12.25, 13.05 in 13.55 Redni avtobusi: 14.10, 14.35, 15.20
Gabrk	7.00, 7.45 (šolski)		
Zminec	7.05, 7.53		

5.2.2 PREVOZ S KOMBIJI – VOZNI REDI

ZA SMER: BREZNICA–ŠKOFJA LOKA

PREVOZNIK: Andrej Dolenc, tel. št.: 512 26 77 ali GSM: 041/574 360

Vstopna postaja	ODHOD	Vstopna postaja	ODHOD
Potočnik	6.45	Šolska ulica	13.50
Nace	6.55	Homan	13.55
Mavžar	7.00	Mavžar	14.05
Homan	7.10	Nace	14.10
Šolska ulica	7.20	Potočnik	14.20

ZA SMER: SOPOTNICA–ŠKOFJA LOKA

PREVOZNIK: Cvetko Dolenc, tel. št.: 515 04 00 ali GSM: 041/581 019

Vstopna postaja	ODHOD	Vstopna postaja	ODHOD
Heine Breznica	6.25	Šolska ulica	13.45
Jamnik	6.35	Bodovlje	14.00
Bogataj Breznica	6.45	Sečnik	14.05
Odcep Šink, Oven	6.55	Švavnar	14.07
Šefard	7.00	Šefard	14.10
Švavnar	7.02	Odcep Šink, Oven	14.15
Sečnik	7.05	Bogataj Breznica	14.25
Bodovlje	7.10	Jamnik	14.35
Šolska ulica	7.20	Heine Breznica	14.40

ZA SMER: KRIŽNA GORA–ŠKOFJA LOKA

PREVOZNIK: Rudolf Železnik, tel. št.: 255 12 19 ali GSM: 040/340 632

Vstopna postaja	ODHOD	Vstopna postaja	ODHOD
Križna Gora	6.55	Šolska ulica	13.45
Cavrno	7.05	Moškryn	13.50
Moškryn	7.15	Cavrno	14.00
Šolska ulica	7.20	Križna Gora	14.05

ZA SMER: SV. OŽBOLT–ŠKOFJA LOKA

PREVOZNIK: Ivanka in Marko Kovač, GSM: 031/741 579 ali 031/215 416

Vstopna postaja	ODHOD	Vstopna postaja	ODHOD
Ogrinc	6.15	Novi svet	13.43
Polanc	6.35	Šolska ulica	13.45
Janšč	6.40	Kopač	14.00
Logar	6.47	Kopač	14.02
Fojke	6.55	Fojke	14.10
Kopač	7.05	Logar	14.15
Kopač	7.07	Polanc	14.22
Šolska ulica	7.20	Janšč	14.30
Novi svet	7.25	Ogrinc	14.55

ZA SMER: SV. BARBARA–SV. ANDREJ–ŠKOFJA LOKA

PREVOZNIK: Ivanka in Marko Kovač, GSM: 031/741 579 ali 031/215 416

Vstopna postaja	ODHOD	Vstopna postaja	ODHOD
Močeradnik	6.15	Novi svet	13.40
Brnk	6.17	Šolska ulica	13.45
Drajnar	6.30	Bizovičar	14.00
Kožuh	6.42	Kadivc	14.03
Dolinar	6.45	Kamnar	14.16
Fojšk Gropa:	6.50	Fojšk Gropa:	14.20
Kamnar	6.55	Brnk	14.28
Kadivc	7.07	Močeradnik	14.30
Bizovičar	7.10	Drajnar	14.44
Šolska ulica	7.25	Dolinar	14.54
Novi Svet	7.30	Kožuh	14.57

ZA SMER: ZMINEC–SV. PETRA HRIB–STANIŠE–ŠKOFJA LOKA

PREVOZNIK: Dominik Kožuh, GSM: 040/857 665 ali 040/896 643

Vstopna postaja	ODHOD	Vstopna postaja	ODHOD
Porobkar – Zminec	6.50	Novi svet	13.45
Jamnik – Staniše	7.00	Šolska ulica	13.50
Arhar – Sv. Petra Hrib	7.05	Zminec pod hribom	14.00
Zminec pod hribom	7.10	Arhar – Sv. Petra	14.05
Šolska ulica	7.20	Jamnik – Staniše	14.10
Novi svet	7.25	Porobkar – Zminec	14.20

ZA SMER: SVETI FLORJAN NAD ŠKOFJO LOKO–GABRK–BRODE–ŠKOFJA LOKA

PREVOZNIK: Klemen Kos, tel. št.: 518 51 82 ali GSM: 040/646 124, 041/915 528

Vstopna postaja	ODHOD	Vstopna postaja	ODHOD
Eržen	6.40	Novi svet	13.45
Kožuh	6.50	Šolska ulica	13.50
Gabrak	6.55	Zminec	14.00
Brode	7.00	Brode	14.05
Zminec	7.05	Gabrak	14.10
Šolska ulica	7.15	Kožuh	14.15

Novi svet	7.20	Eržen	14.25
-----------	------	-------	-------

V času, ko učenci čakajo na odhod avtobusa oz. kombija, so organizirani v varstvu vozačev.

VSI UČENCI SE LAHKO UDELEŽUJEJO PREDUR, KI SE PRIČNEJO OB 7.30.

6 OSTALE PROMETNO VARNOSTNE DEJAVNOSTI ŠOLE

Na šoli izvajamo različne dejavnosti, ki povečujejo prometno varnost učencev.

Na začetku leta jih razredniki seznanimo s šolskimi potmi in jih opozorimo na prometno izpostavljene točke. Navodila za vedenje v prometu so tudi v Publikaciji, na hodnikih in v večnamenskem prostoru pa tudi na spletni strani šole, kjer so tudi natančni opisi šolskih poti.

Razen zgoraj opisanega skrbimo za prometno vzgojo in ozaveščanje tudi širše.

- Na področju prometne varnosti vzgajamo in izobražujemo učence pri rednem pouku po učnem načrtu in interesnih dejavnostih (delavnice, dnevi dejavnosti, Jumicar, ...).
- Skrbimo za prometno varnost in navajamo učence na prometno varno vedenje pri vseh šolskih dejavnostih, kjer so udeleženi v prometu (npr. šole v naravi, dnevi dejavnosti).
- Seznanjamo starše z aktivnostmi na šoli v zvezi s prometno varnostjo in sodelujemo z njimi pri reševanju prometno varnostnih problemov.
- Sodelujemo z institucijami, ki urejajo prometno varnost in se udeležujemo njihovih akcij (Policija, AVP, SPVCP, Občina, AMD).
- Izvajamo teoretično in praktično usposabljanje za vožnjo s kolesom v 5. r.

Konkretne cilje in naloge za posamezno šolsko leto opredeljuje letni program dela prometne dejavnosti, ki je sestavni del letnega delovnega načrta šole.

Osebe, ki skrbijo za prometno varnost v našem šolskem okolišu oz. v Škofji Loki

Robert Strah	Občina Šk. Loka – predsednik SPVCP	robert.strah@skofjaloka.si
Sabina Gabrijel	Občina Škofja Loka	sabina.gabrijel@skofjaloka.si
Gašper Krek	Vrtec Škofja Loka	gasper.krek@vrtec-skofjaloka.si
Alojz Križaj	AMD	amd.skl@siol.net
Rudi Zadnik	Društvo upokojencev	rudi.zadnik@telemach.net
Miha Peternel	Klub študentov	petmiha@gmail.com
Franci Pirc	Slepi in slabovidni	franci.pirc@guest.arnes.si
Olga Miklavč	OŠ Cvetka Golarja	olga.miklavc@guest.arnes.si
Andrej Sušnik	Prevoznik	andrej.susnik@alpetour.si
Aleš Demšar	Policija Škofja Loka	ales.demsar@policija.si
Saša Čadež	OŠ Škofja Loka-Mesto	sasa.cadez@ossklm.si
Janez Beguš	OŠ Ivana Groharja	Janez.begus@guest.arnes.si
Janez Demšar	SC Škofja Loka	janez.demsar@scsl.si
Vesna Keše	OŠ Jela Janežiča	vesna.kese@guest.arnes.si
Miha Končan	predsednik TK	m.koncan@gmail.com
Miloš Bajt	Občina Škofja Loka	milos.bajt@skofjaloka.si

Usposabljanje za vožnjo s kolesom ter teoretični in praktični del izpita izvajamo v 5. razredu devetletne osnovne šole po predpisanem programu Koncept usposabljanja za vožnjo kolesa in kolesarskega izpita v osnovni šoli.

Del teoretičnih vsebin se učenci naučijo že v sklopu rednega pouka od 1. – 5. razreda, glavni del učenja pa poteka v 5. razredu izven pouka pri interesni dejavnosti. Pri poučevanju in učenju prometnih pravil ter predpisov uporabljamo spletno učilnico Kolesar na portalu SIO. K praktičnemu delu izpita lahko pristopijo učenci šele, ko dokažejo svoje znanje prometnih predpisov in poznavanje varnega kolesarjenja. Teoretični del izpita učenci opravljajo s preko računalnika.

Po uspešno opravljenem teoretičnem delu izpita sledi vožnja s kolesom na spretnostnem poligonu. Ko učenec dokaže, da obvladuje kolo in je njegova vožnja dovolj varna cesto, dobi nepotrjeno kolesarsko izkaznico, ki jo podpiše eden od staršev (skrbnik). Učenec jo vrne mentorju prometne vzgoje in šele takrat se lahko nadaljuje praktični del usposabljanja – praktična vožnja v prometu.

V skupinah po pet učencev, učenci, skupaj s mentorjem, kolesarijo. V resničnih prometnih situacijah se učijo pravilnega ravnanja pri vožnji s kolesom.

Zaključek usposabljanja je samostojna vožnja v prometu – kolesarski izpit. Učitelji ali zunanji sodelavci na kontrolnih točkah ocenjujejo ustreznost kolesarjenja posameznikov in pišejo zapisnik. Mentor prometne vzgoje s pomočjo zapisnikov preveri, kako so učenci opravili vožnjo.

Učenci opravijo kolesarski izpit, če so pri samostojni vožnji v prometu dokazali, da znajo pravilno ravnati v resnični prometni situaciji in vozijo varno.

Po uspešno opravljenem usposabljanju za vožnjo s kolesom: teoretičnem in praktičnem delu, učenci pridobijo dovoljenje za samostojno kolesarjenje v prometu – kolesarsko izkaznico. Šele po vsem tem lahko kolesarijo v prometu brez spremstva odraslih!

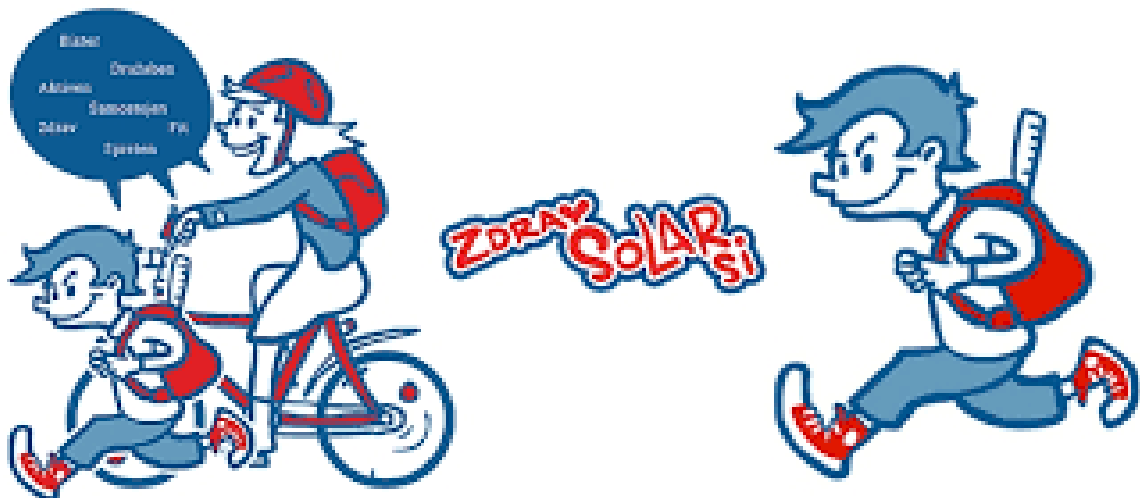
Vožnja v prometu se izvaja na trasi, kjer so vozniki s predpisano signalizacijo opozorjeni, da poteka praktična vožnja učencev s kolesom v prometu (kolesarski izpit). Učenci in mentor so za boljšo vidnost opremljeni z odsevnimi jopiči. O izvajanju vožnje učencev v prometu šola obvesti tudi Občino, upravljalca cest in Policijo.

Trasa za praktično vožnjo v prometu na OŠ Škofja Loka-Mesto



6.2 PEŠBUS

V okviru prijave SPVCP Škofja Loka na javni razpis Ministrstva za okolje in prostor iz sredstev Sklada za podnebne spremembe je v začetku aprila 2018 na OŠ Škofja Loka – Mesto stekel projekt PEŠBUS.



Pešbus je organizirana vsakodnevna hoja v šolo po vnaprej predvidenih šolskih poteh po rednem urniku v spremstvu odrasle osebe. Namenjen je otrokom, ki od šole niso oddaljeni več kot 4 km in jih v šolo z avtomobili vozijo starši. Delež teh otok želimo zmanjšati, saj je po našem mnenju prevelik, to je sedmina vseh učencev, ki se v šolo pripeljejo (42 učencev).

V projektu smo predvideli **5 tras Pešbusa** in sicer

1. **Tavčarjeva ul.** – Kamnitnik – Partizanska cesta – OŠ – Novi Svet
 - a. Nad Plevno – Potočnikova – Partizanska cesta – OŠ – Novi Svet
2. **Pod Plevno** – Koširjeva c. – zdravstveni dom – Tehnik – OŠ – Novi Svet
 - b. Stara cesta – pod zdravstvenim domom – Tehnik – OŠ – Novi Svet
3. **Puštal** – Spodnji trg – Mestni trg – OŠ – Novi Svet
4. **Poljanska cesta** – Grajska pot – Mestni trg – OŠ – Novi Svet
 - c. Poljanska cesta – Kopališka ul. – Mestni trg – OŠ – Novi Svet

Glede na interes staršev smo dodali še eno traso:

5. **Groharjevo naselje/Cesta talcev** — Partizanska cesta – OŠ – Novi Svet

Otroke na poti v šolo spremljajo starši oz. stari starši otrok ter prostovoljci in se izvaja ob vsakem vremenu. V okviru projekta otroke in starše skušamo nagovoriti k spremembi ustaljenih navad, z namenom širjenja zavedanja o trajnostni mobilnosti.

Aktivna pot v šolo je pomembna v prvi vrsti za zdravje, samostojnost in socialni razvoj otrok ter tudi za vzgojo v cestnem prometu in čistejše okolje. Otroci, ki hodijo v šolo peš, so bolj telesno pripravljene kot tisti, ki so do šole pripeljani. Izkušnje drugih kažejo, da se poveča jutranja disciplina pri vstajanju in jutranjih opravilih, na poti se družijo z vrstniki, pri čemer širijo svojo socialno mrežo, v šolo pridejo popolnoma zbudeni in bolj pripravljene na dojetje učne snovi. Zmanjša se promet v okolici šol, posledično se poveča prometna varnost v bližini šole. Gre tudi za medgeneracijsko sodelovanje in prenašanje znanja npr. od starejših na mlajše.

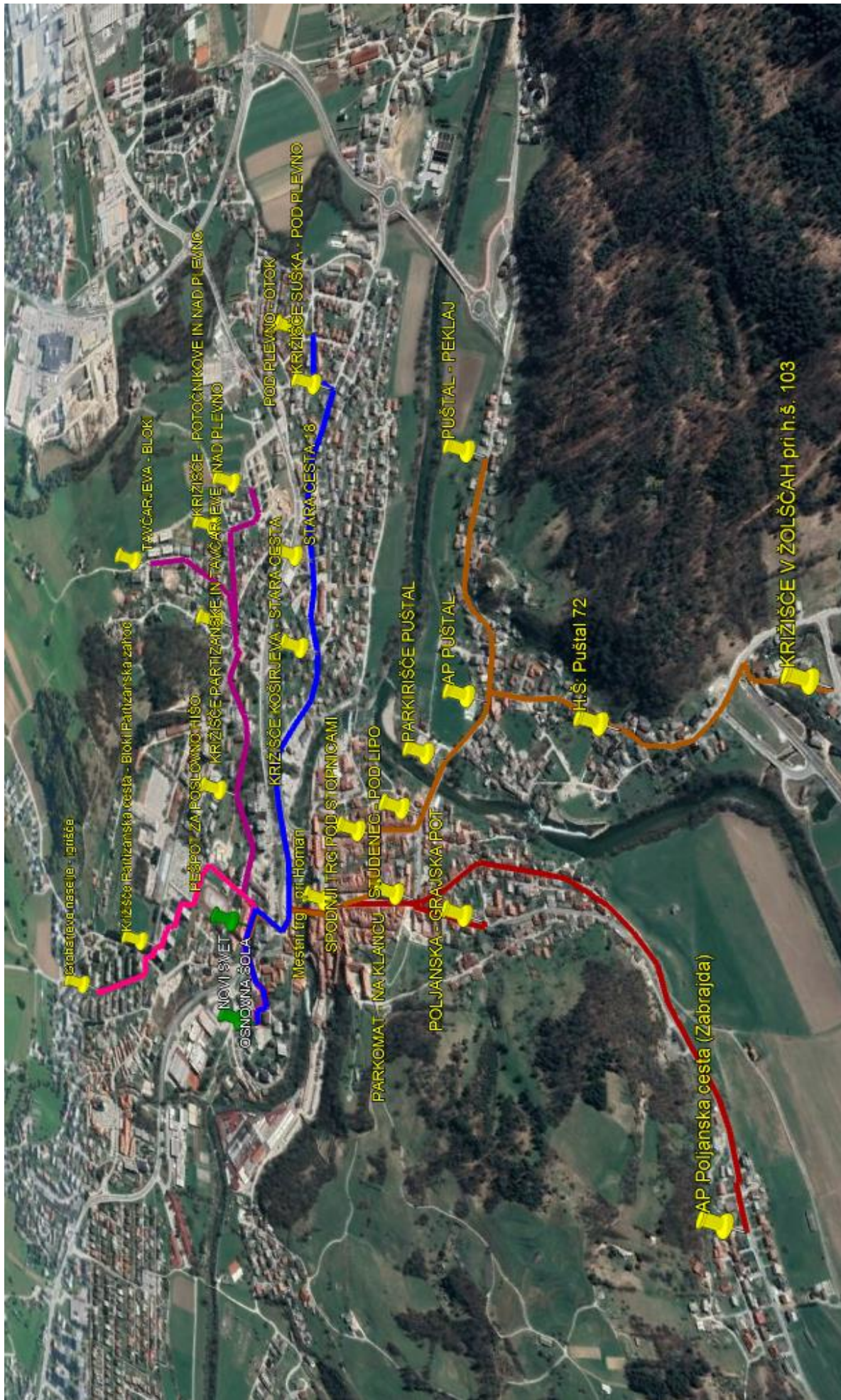
Program sofinancira tudi Ministrstvo za zdravje v okviru prizadevanj Dober tek Slovenija za več gibanja in bolj zdravo prehrano, podpira pa ga tudi Društvo upokojencev Škofja Loka.

Pešbus pričanja z »vožnjo« prvi šolski dan, torej 3. septembra 2018. Do konca avgusta so vsi prijavljeni domov prejeli obvestilo s potrebnimi informacijami.

Prijavnice za otroke in spremljevalce so dosegljive na spletni strani OŠ Škofja Loka - Mesto: <https://www.ossklm.si/2018/05/28/pesbus-spremljana-pot-v-solo/>.

Projekt se organizirano - v okviru občinskega SPVCP-ja - izvaja prve tri tedne septembra. V Svetu za preventivo in vzgojo v cestnem prometu in šoli si želimo, da projekt jeseni zaživi in da starši, stari starši oz. prostovoljci postopno prevzamejo skrb za varen peš prihod otrok v šolo preko celotnega šolskega leta.

Več o projektu Pešbus si lahko preberete na spletni strani aktivnovsolo.si, z vprašanji pa se lahko obrnete na koordinatorico projekta oz. prometne vzgoje na šoli na e-naslov: sabina.gabrijel@skofjaloka.si, tel. 04/511 23 30 ali sasa.cadez@ossklm.si, tel. 04/506 00 13.



Šola zagotovi varen prevoz učencev tako, da naroči varno prevozno sredstvo, ki ustreza vsem prometno varnostnim predpisom z izkušenim voznikom in poskrbi za ustrezno število odraslih spremljevalcev. Pri tem upošteva normativ, ki predvideva najmanj enega odraslega spremljevalca na 15 učencev.

Spremljevalci poskrbijo, da učenci pravilno in varno uporabljajo prometne površine ter prevozna sredstva. Razporedijo se med učence na čelu, sredini in koncu skupine. Poskrbijo, da učenci med vožnjo ne motijo voznika, sedijo in s svojim vedenjem ne ogrožajo sebe in drugih.

Vse avtobusne prevoze izvaja Alpetour, Potovalna agencija d. o. o., tel. 04/ 517 03 05, ostale prevoze pa pogodbeni prevozniki šole.

VIRI

Klein, Ulrich: PAZI, PROMET!, Tehniška založba Slovenije, Ljubljana, 2000.

Polič M., Zabukovec V., Žlender B. : PROMETNA PSIHOLOGIJA, Svet za preventivo in vzgojo v cestnem prometu, Ljubljana 1996.

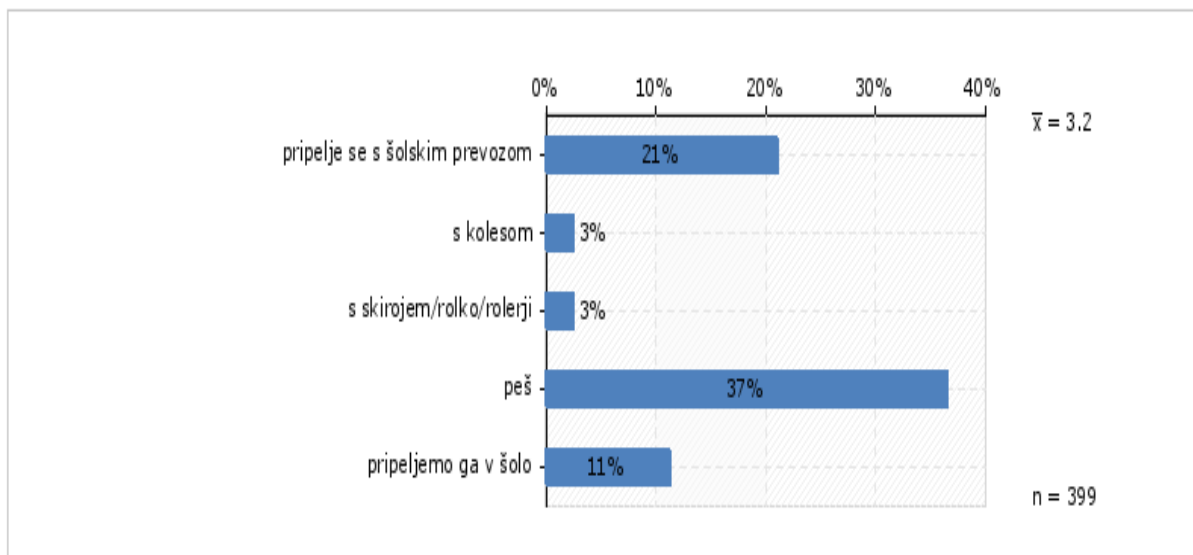
Strah, Robert: SMERNICE ZA ŠOLSKE POTI, Javna agencija RS za varnost prometa, Ljubljana, 2016.

Spletna stran AVP, Prevezeto 22. avgust 2018 iz <https://www.avp-rs.si/>

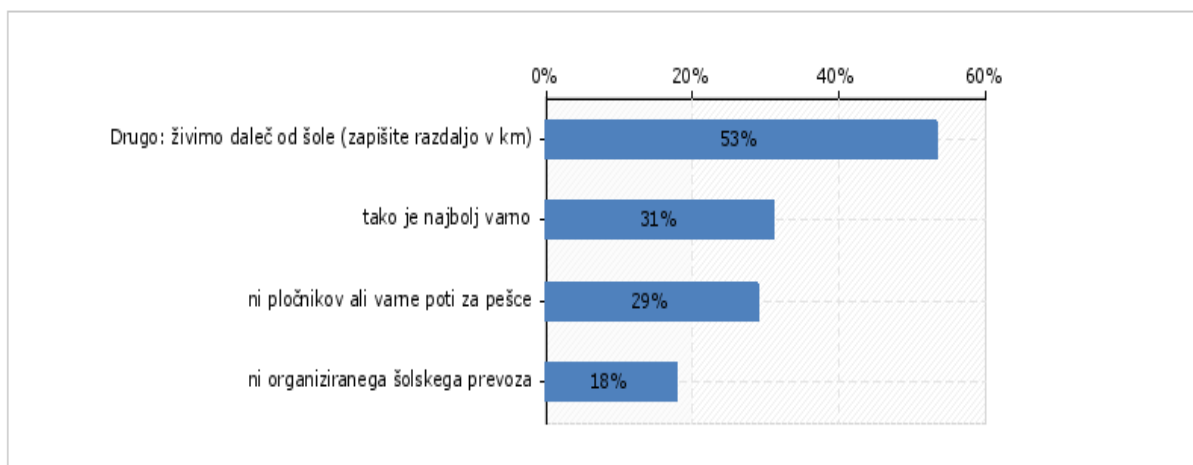
- <https://www.avp-rs.si/zakonodaja-dokumenti-statistika/veljavni-predpisi/>
- <https://www.avp-rs.si/preventiva/prometna-vzgoja/programi/kolesarski-izpiti/>

8.1 ANKETNI VPRAŠALNIK ZA UČENCE IN STARŠE NA TEMO PROMETNE VARNOSTI (2018)

1. Označite na kateri način vaš otrok najpogosteje prihaja v šolo? (n = 399)



2. Zakaj tako? (možnih več odgovorov)

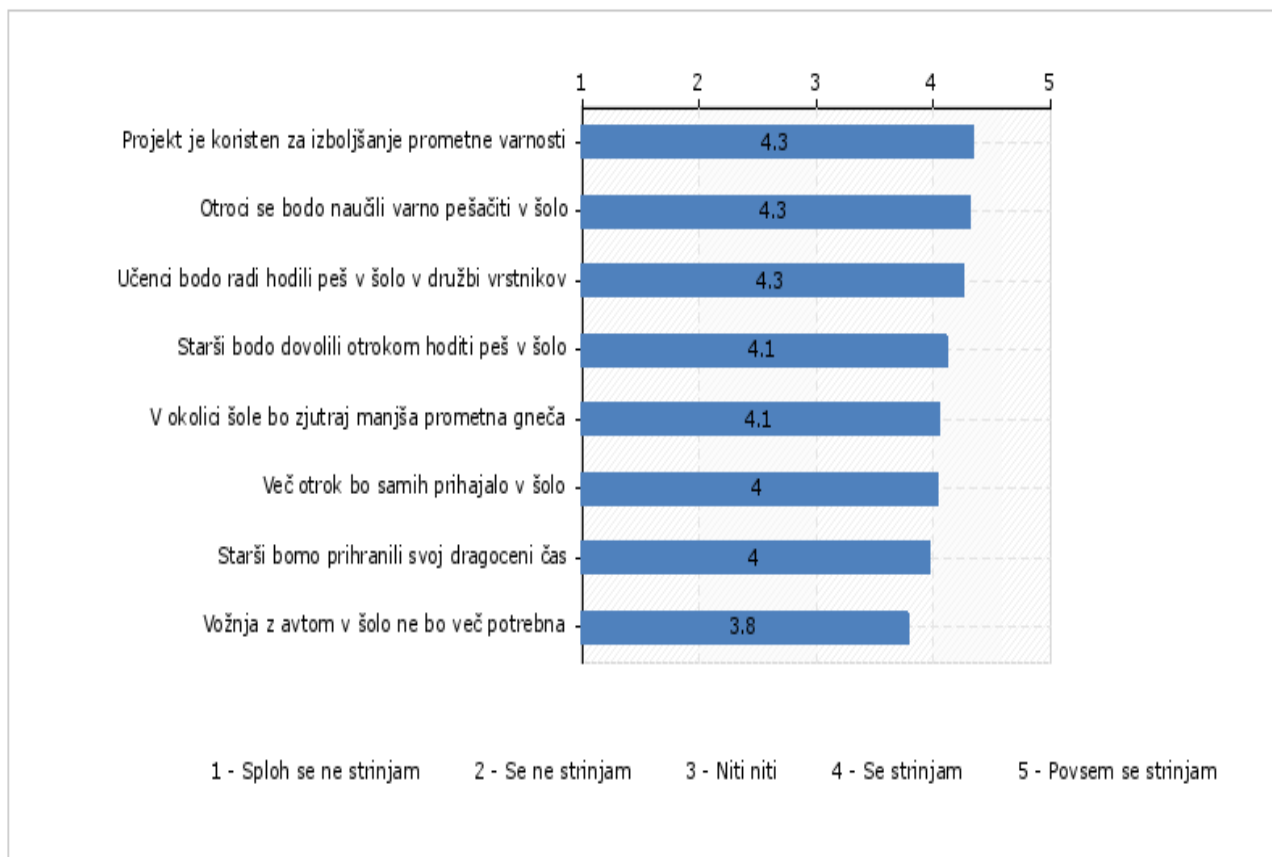


→ Drugo: živimo daleč od šole (zapišite razdaljo v kilometrih)

• 800 m	1
• 10 km	2
• 2 km, žal je pot do šole zelo prometna	1
• 2,5 km	1
• 15 km	1
• peljemo ga spotoma na poti v službo, domov gremo skupaj, a vedno peš	1
• 2 km	1

• 5 km	2
• 6 km	1
• 7 km	1
• živimo blizu, ampak jo spotoma v službo peljemo v šolo	1
• 8 km	1
• ker je v 1. razredu in ne sme v šolo sam	1
• prvošolec nima druge možnosti, ker mora imeti spremstvo	1
• ker vozimo otroka v 1. razred, spotoma peljemo še starejšega otroka. Naslednje leto bosta hodila večinoma peš (prevoz le, če bo zelo deževalo ali če bo zelo mrzlo; razdalja: cca. 1 km peš)	1
• peljem mimogrede, ko najmlajšega peljem še v vrtec	1
• 5 km	1
• istočasen odhod od doma	1

3. Šola se vključuje v projekt PEŠBUS – spremljana pot v šolo. Prostovoljci bodo po določenem urniku (voznem redu) spremljali otroke na poti v šolo. Učenci se bodo skupini pridružili na postaji ob določeni uri. Prostovoljci bodo ob hoji po šolskih poteh otroke naučili, kako se varno udeleževati prometa kot pešci. Računamo, da bodo po treh tednih otroci znali samostojno in varno pešočiti v šolo. (n = 288)



1. Ali menite, da je šolska pot vašega otroka varna? DA – NE. Pojasnite.

Starši, ki so se odločili za **odgovor DA**, so navajali naslednje:

- ker se vozijo s kombijem,
- ker se vozijo s starši,
- ker živimo blizu OŠ,
- odvisna od smeri po kateri prihajamo,
- imajo varno in ustrezno označeno pot,
- dobro organizirani šolski prevozi.

Odgovor NE so utemeljili starši, ki zaznavajo **prometno izpostavljene točke** na šolskih poteh svojih otrok:

- šolska pot iz Zminca, Puštala, Groharjevega naselja, Papirnice,
- neoznačeni prehodi Zminec, Brode,
- parkiranje avtomobilov na pločniku pri Zdravstvenem domu

in pomanjkljivo opremljene površine za pešce:

- slabo označene poti,
- premalo pločnikov, nepovezani pločniki,
- nepreglednost (bližina trgovin-dostava),
- premalo prehodov za pešce,
- prehitri vozniki, prehodi brez semaforja,

*Starši so anketni vprašalnik reševali na roditeljskih sestankih v skupinah, zato navajamo samo zbirnik odgovorov, brez deležev.

2. Ali je kakšna točka na otrokovi šolski poti še posebej nevarna? Opozorite nas nanjo.

- Puštal, Papirnica, Gr. Naselje, Pevno, Crngrob - ni pločnika,
- avtobusna postaja v Zmincu, prehod čez cesto v Zmincu,
- ni prehoda za pešce v Brodeh,
- Hrastnica nima varne pešpoti
- pločnik (Sv. Andrej, Puštal),
- obvoznica brez pločnika
- neurejena bankina na poti do AP v novem naselju Sv. Barbara v Hrastnici
- prehod čez cesto pri Občini (ovinek pri Upravni enoti)
- pločnik pri ZD (zasedejo avtomobili)
- parkirišče nasproti avtobusne postaje, parkirišče Transturist,
- pot mimo gasilnega doma v Groharjevem naselju
- prehod za pešce (križišče Groharjevo),
- prehod za pešce Partizanska-Kamnitnik,
- iz smeri Kamnitnika (Tavčarjeva) ni pločnika oz. prezek pločnik za Kamnitnik
- ovinek na Tavčarjevi,
- križišče na Plevni in prehod na Kidričevi,
- prehod Novi svet do šole na Šolski ulici, prehod med Mercatorjem do šole na Novem svetu,
- prehod pri SKB,
- prehod za pešce pri pokopališču in pri Tehniku,
- prehod čez cesto pod *Pepetovim* klancem,
- relacija Pod Plevno –šola, Tavčarjeva ul.-šola,
- vsi prehodi,

3. Imate predloge za izboljšanje prometne varnosti na šolskih poteh v našem okolišu? Zapišite konkretne predloge.

- pločnik v Hrastnici,
- semaforji, dodatne oznake, ležeči policaji (npr. Tehnik, Kašča) na prehodih,
- označene kolesarske poti
- prehod za pešce Zminec, pločnik od križišča do Sopotnice
- prehod za pešce pri pokopališču ob Partizanski c. - Šolski ul.
- prostovoljci večkrat na leto, prisotnost redarjev ob prometnih konicah na prehodih, prisotnost policistov,
- pogostejša kontrola prometa na šolskih poteh,
- zmanjšanje hitrosti (nadzor) v Coni za pešce,
- prehod za pešce Brode,
- elektronska hitrostna omejitev na Logu, elektronski znak na Logu
- podhod v Zmincu, most v Brodeh,
- varna pešpot proti Bodovljam, v Bodovljah ni pločnika,
- kontrola ali so otroci pripeti z varnostnim pasom (opazamo, da nekateri starši za to ne poskrbijo),
- Policijska in inšpektorska kontrola prometa ne le v septembru, kontrola Poljanske ceste in Spodnjega trga,
- semafor na prehodih v Zmincu, Logu, Brode, pod Plevno, pri Tehniku,
- kombi z relacije Žabnica,
- večkrat letno izobraževanje otrok glede prometne varnosti s strani policista,
- parkirišče za dovoz in izstop v/iz šole
- cestna razsvetljava prehoda za pešce NS-OŠ
- šolski avtobusi morajo ustavljati na vseh postajah tudi zjutraj (torej na stranskih postajah),
- urejena okolica šole,
- križišče na Plevni-ureditev prometa s semaforjem,
- enosmerna Šolska ulica, Šolska ulica v celoti Cona umirjenega prometa,
- dvig nivoja prehodov, svetlobne oznake,
- urediti bankino, postaviti ograjo ob potoku v novem naselju Sv. Barbara v Hrastnici (neurejena bankina na poti do AP – od mostu do AP),
- pločnik na Partizanski cesti nivojsko ločiti od ceste,
- pločnik na Šolski ulica naj bi potekal ob šoli, saj tako čez njega ne bi vozili avtomobili.

Pripravila: Katarina Gornik, psihologinja